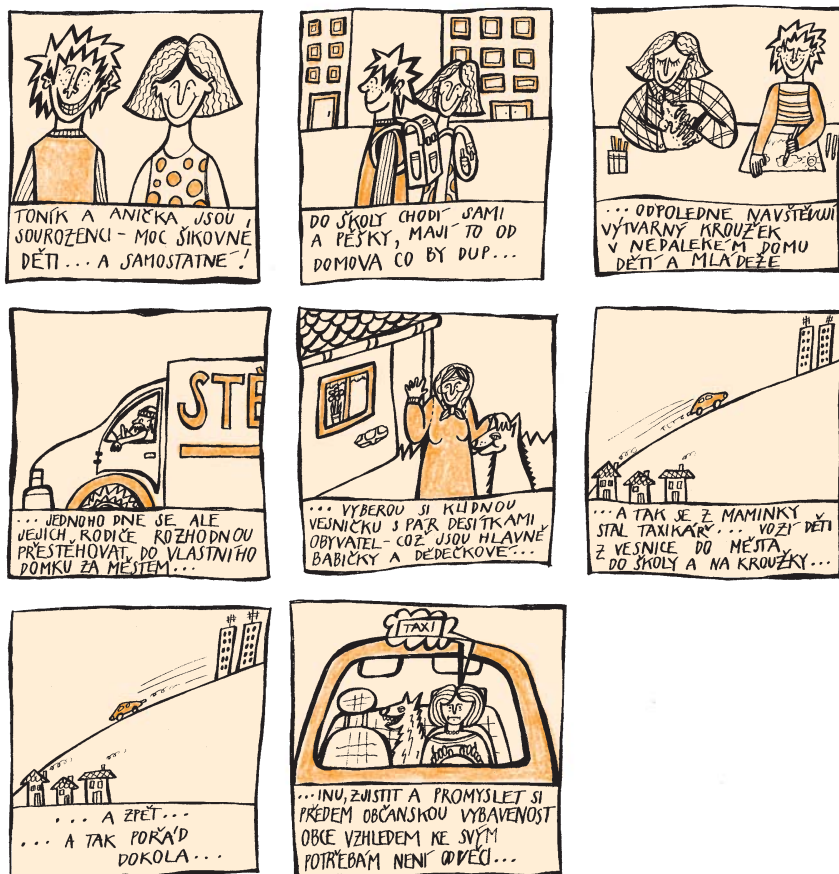


## SUBURBANIZACE A SOCIÁLNÍ PROSTŘEDÍ

Sociální prostředí obcí v zázemí velkých měst se v souvislosti s příchodem nových obyvatel výrazně mění. Nově přichází se vyznačují obvykle odlišným věkem, dosaženým vzděláním, rodinným statusem nebo ekonomickou aktivitou. Zároveň s sebou z města přinášejí jiný životní styl, zvyky, přístupy a názory, které mohou být zdrojem konfliktů mezi starými a novými obyvateli. Na druhou stranu je často jejich příchod impulsem pro další rozvoj obce. Sociální prostředí suburbii a jeho proměny sledujeme v následujících tématech:

- 📖 Kdo přichází do zázemí velkých měst?
- 📖 Sociální infrastruktura a noví obyvatelé
- 📖 Sociální prostředí suburbánních lokalit
- 📖 Každodenní život v suburbii



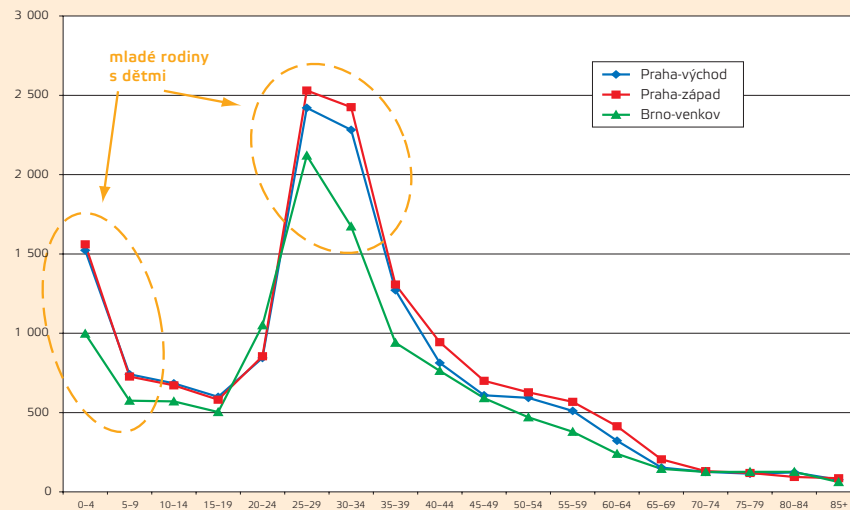
## Kdo přichází do zázemí velkých měst?

Sociální prostředí obcí v zázemí velkých měst velmi ovlivňuje sociální skladba nově přistěhovaných obyvatel: věk, dosažené vzdělání, ekonomická aktivita, rodinný status a také místa odkud se stěhují. Obecně lze říci, že se sem stěhuje mladé obyvatelstvo s výrazně vyšším sociálním statusem, které charakterizují vyšší příjmy a vyšší vzdělání.

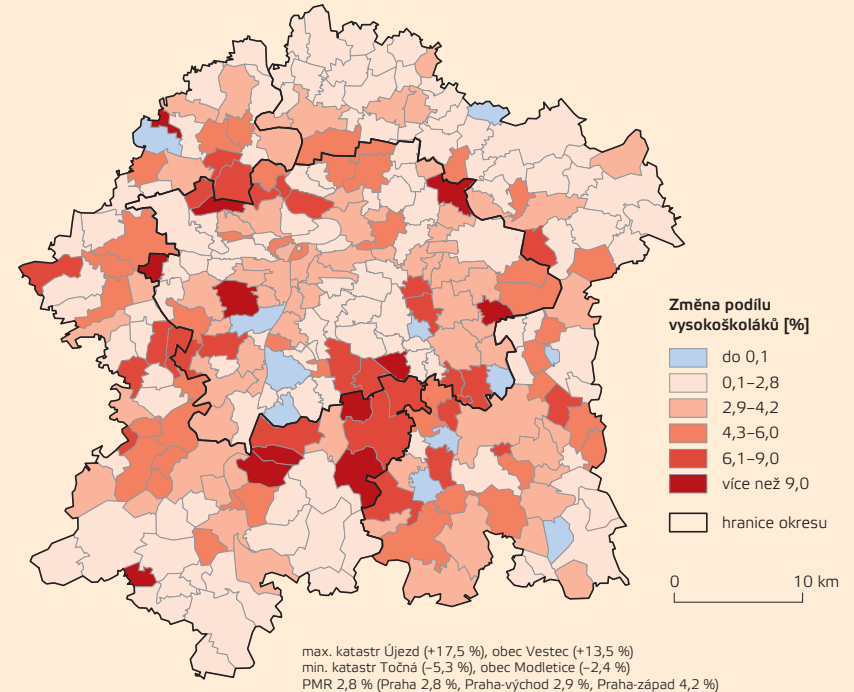
Migrace do zázemí velkých měst je charakteristická především pro **mladé rodiny s dětmi**. Hledání nového bydlení úzce souvisí s pozicí v životním cyklu domácnosti. Jsou to právě mladí lidé zakládající rodinu, kteří jsou na začátku své rezidenční kariéry. Mezi přistěhovanými do zázemí však jsou v menší míře také rodiny s odrostlejšími dětmi či starší manželské páry. Uvedená tvrzení potvrzují i statistická data: nejvíce přistěhovaných je zaznamenáváno ve věkových skupinách 25–34 let a 0–9 let, méně pak ve starším věku od 35 do 65 let. Obecně tak dochází k výraznému omlazení věkové struktury obcí.

Zajímavá je **struktura domácností** nových rezidentů, která byla sledována ve výběrovém šetření uskutečněném v zázemí Prahy. Většinou se do zázemí stěhují s dětmi. Poměrně početnou je však i skupina dvoučlenných domácností, kterou zastupují především mladé páry nebo naopak již starší manželé.

Specifická věková struktura nově přichodících obyvatel však s sebou může kromě pozitivních stránek ve formě oživení dění v obci přinášet také problémy. Nadprůměrné zastoupení mladých rodin s dětmi způsobuje výrazný tlak na **využívání sociální infrastruktury**, zejména mateřských a základních škol. Suburbánní lokality s velkým migračním ziskem a rychlým nárůstem obyvatel čelí problémům s nedostatečnou kapacitou škol. Zvýšená poptávka po těchto službách je však relativně krátkodobá a obce musí zvážit, jakým způsobem se s ní vyrovnají (☞ *Sociální infrastruktura a noví obyvatelé*).



Do zázemí velkých měst se více stěhují určité věkové skupiny obyvatel. Z grafu je dobře vidět nadprůměrné zastoupení mladých rodin s dětmi, které se stěhovaly do zázemí Prahy a Brna. Zdroj: Český statistický úřad. Poznámka: Jedná se o roční průměrný počet obyvatel vypočtený za roky 2004–2006.



Proměna vzdělanostní struktury se v jednotlivých lokalitách liší. V mapě je znázorněn nárůst podílu vysokoškoláků v Praze a jejím zázemí v letech 1991–2001. Zdroj: Šnejdová 2006. Poznámka: Nárůst podílu vysokoškoláků je znázorněn v katastrech Prahy a obcích okresů Praha-východ a Praha-západ.

Do zázemí velkých měst přicházejí také specifické sociální skupiny nových obyvatel. Podíl migrantů s **vysokoškolským nebo středoškolským vzděláním** s maturitou je v porovnání s migračními proudy obecně v populaci mnohem vyšší. Sociální struktura nových obyvatel je částečně ovlivněna i jejich věkem, protože stěhující se mladí lidé mají obecně vyšší úroveň dosaženého vzdělání. Suburbanizace však není plošně působící proces a projevuje se v obcích různě intenzivně. Územně se velmi liší i nárůst podílu vysokoškoláků v obcích v zázemí měst.

Rozdíl jsou návazně i v **ekonomickém statusu** novo- a starousedlíků. Noví rezidenty mají zpravidla průměrně vyšší příjmy než

starousedlíci: jsou schopni platit hypotéku na poměrně nákladně pořízené domy a byty, splátky za auta a další.

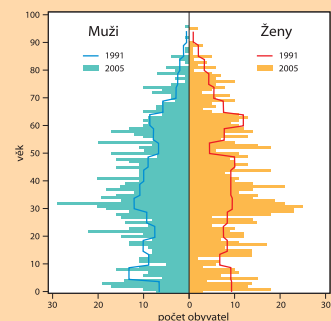
Skupina nových obyvatel zázemí měst však není z hlediska své sociální struktury vnitřně homogenní. Určité rozdíly existují nejen mezi novo- a starousedlíky, ale také mezi **nově přistěhovanými rezidenty**. Na začátku 90. let bylo bydlení za hranicemi města dostupné převážně bohatým lidem, ale s rozvojem hypoték a s rozšiřující se nabídkou na trhu nemovitostí se stalo dostupným i pro střední vrstvy obyvatel. Složení novousedlíků závisí na době přistěhování a na zvoleném typu zástavby (rodinný dům na velkém pozemku vs. řadový rodinný dům vs. byt v by-

Lidé, kteří se stěhují do zázemí velkých měst, jsou zpravidla vzdělanější než původní obyvatelé. V tabulce je vidět vzdělanostní struktura nově přistěhovaných obyvatel do zázemí Prahy a porovnání se vzdělanostní strukturou Pražského metropolitního regionu.

Vzdělání	Struktura imigrantů		Podíl v populaci	
	Praha	zázemí	Praha	zázemí
Základní	14,6	16,7	21,7	
Střední bez maturity	32,5	28,8	39,3	
Střední s maturitou	33,8	35,7	28,8	
Vysokoškolské	19,2	18,8	10,2	
Celkem	100,0	100,0	100,0	

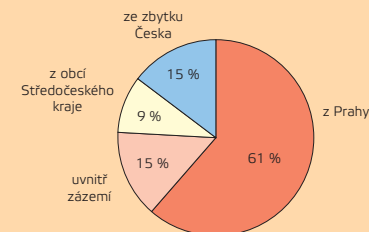
Zdroj: Ouředníček 2007, ČSÚ. Poznámka: Migrace za roky 1995–2003, podíl v populaci 2001, zázemí definováno jako okresy Praha-východ a Praha-západ.

Věková struktura obyvatel obce se s nově přistěhovanými obyvateli významně mění. Příkladem je zobrazená věková struktura obyvatel obce Zeleneč v zázemí Prahy: v roce 1991 a následně v roce 2005 po rozsáhlé výstavbě rodinných domů.



Zdroj: SLDB 1991, Evidence obyvatelstva obecního úřadu v Zelenci.

Zastoupení zdrojových oblastí migrace do zázemí Prahy v letech 1995–2003. Většina nových obyvatel zázemí pochází z Prahy.



Zdroj: Ouředníček 2007, ČSÚ.

tové domě). Lidé, kteří se stěhovali do vil s velkými zahradami, jsou přirozeně odlišní od těch, kteří se nastěhovali do bytů v několikapatrových bytových domech. Rozdíly jsou patrné zejména v jejich socio-ekonomickém statusu.

Noví obyvatelé vesnic a městeček v zázemí velkých měst nejčastěji přicházejí z **jádrových částí měst**. V zázemí Prahy pocházejí tři pětiny přistěhovaných z Prahy, zbytek z obcí uvnitř zázemí, z obcí Středočeského kraje a ze zbytku České republiky. Lze předpokládat, že v případě ostatních měst v České republice jsou původní bydliště nových obyvatel rozmístěna podobně. Specifikem pražského zázemí je pouze relativně vyšší podíl lidí stěhujících se ze zbyvajících krajů ČR, kteří chtějí využít zároveň příležitosti (zejména pracovních) hlavního města a také výhod bydlení na vesnici či malém městě.

Prostředí různých čtvrtí jádrového města se mezi sebou liší, proto je zajímavé i zjištění, **z jakých částí města** pocházejí noví rezidenti. Ve výběrovém šetření jich polovina uvedla, že dříve bydlela v panelovém domě na sídlišti, třetina v cihlovém bytovém domě ve vnitřním městě a zbytek v rodinném domě na okraji města nebo v jiné obci.

Migrace specifických věkových, vzdělanostních a ekonomických skupin obyvatel do zázemí měst může s sebou přinášet **problémy** nejenom cílovým oblastem. Odliv mladšího a bohatšího obyvatelstva může v některých částech měst znamenat hrozbu úpadku sociálně slabších oblastí. Dopady na cílové oblasti jsou diskutovány dále – **Sociální infrastruktura a noví obyvatelé**.

### Chci vědět více...

OUŘEDNÍČEK, M.: Differential Suburban Development in the Prague Urban Region.

PULDOVÁ, P., OUŘEDNÍČEK, M.: Změny sociálního prostředí v zázemí Prahy jako důsledek procesu suburbanizace.

ŠNEJDOVÁ, I.: Změny ve vzdělanostní struktuře obyvatelstva Pražského městského regionu.



V každém typu bydlení žijí odlišní lidé s do jisté míry odlišnými životními styly, hodnotami a potřebami. Příklady výstavby v obcích Soběšice, Zeleneč a Kuřim. Foto: P. Puldová.



## Sociální infrastruktura a noví obyvatelé

Problémy, které souvisí se strukturou obyvatel stěhujících se do zázemí měst, se týkají zejména sociální infrastruktury v obcích. Pod pojmem **sociální infrastruktura** si můžeme představit školy, zdravotnická a kulturní zařízení, služby v oblasti sociální péče a zařízení pro sport a volnočasové aktivity. Počet a zejména **socio-demografická struktura** nově přichozích obyvatel má za následek zvýšenou poptávku po určitém typu občanské vybavenosti. S příchodem mladých rodin se zvyšuje zejména tlak na kapacitu mateřských a základních škol. Zároveň však také často nestačí kapacitní možnosti lékařů přímo v obci či jejím okolí nebo chybí dostatek příležitostí pro trávení volného času dětí i dospělých. Podobné problémy se vyskytují i s technickou infrastrukturou (☐ *Infrastruktura a občanská vybavenost*). Výraznější zastoupení určité věkové skupiny v populaci obce pak může přinést další problémy i z dlouhodobého pohledu. Populace bude postupně stárnout a v obci bude vyšší zastoupení seniorů, pro něž bude nutné zajistit specifické sociální služby.

S nastíněnými problémy se obtížně potýkají zejména **malé obce**, do nichž se přistěhuje větší počet nových obyvatel. V malých obcích často mateřské a základní školy nejsou a obecní rozpočty nedisponují dostatečnými finančními prostředky na výstavbu nových.

Sociální infrastruktura byla do příchodu nových obyvatel přizpůsobena požadavkům obyvatel stávajících, kteří se vyznačují jinou socio-demografickou strukturou a mají obvykle také jiné potřeby. Noví rezidenti většinou pocházejí z jádrových měst, které se vyznačují dobrou dostupností všech služeb, na niž jsou zvyklí. Starosta a zastupitelstvo se tak mohou potýkat s požadavky části obyvatel na investiční aktivitu v jejich prospěch a někdy na úkor starousedlíků (například výstavba dětského hřiště, která bude pouze v lokalitě nové výstavby a z důvodu omezených finančních zdrojů zamezí naplnění odlišných potřeb starousedlíků).

Příliv nových obyvatel, vliv jejich socio-demografické struktury a jejich potřeb by obce neměly podceňovat již v období pláno-

Představitelé obce se mohou dohodnout s investorem na spolupráci a společně postavit například novou základní školu. V obci Zeleneč (okres Praha-východ) se velký investor podílel 50 % na spolufinancování výstavby nové základní školy. Foto: A. Puldová.



Ani takto velká škola nemusí stačit v obci, kde se intenzivně projevuje suburbanizace. Obec Jesenice v jihovýchodním zázemí Prahy postavila v roce 2003 základní školu s poměrně velkou kapacitou, proti níž se v době jejího plánování ozývaly kritické hlasy. Jelikož se však jedná o spádovou lokalitu pro několik okolních obcí a v celé oblasti pokračuje výstavba, kapacita školy je v současnosti nedostatečná. Foto: J. Novák.

vání nové výstavby. Novou výstavbu může obec regulovat prostřednictvím schváleného územního plánu (☐ *Územní plánování*). Pokud nemá obec dostatek finančních prostředků na sociální, ale ani na technickou infrastrukturu, nabízí se možnost **požádat investora**, který chce rozsáhlou výstavbu v obci uskutečnit, o spolupráci.

Při plánování **nových zařízení občanské vybavenosti** by měla obec rozhodnout, jak rozsáhlé plochy budou určeny k další výstavbě domů a bytů a jak velký bude nárůst počtu obyvatel ve střednědobém horizontu. Pokud jde o obec, jež zajišťuje některé služby občanské vybavenosti pro okolní obce, je vhodné zjistit předpokládaný vývoj také v těchto lokalitách. Při určování kapacity nové sociální infrastruktury by měla tyto plány vzít v úvahu.

Poptávka po určitých druzích sociální infrastruktury je však dočasná (týká se to zejména škol). Obec proto musí zvážit, co bude v budoucnu dělat s méně využívanými objekty, které pro dané účely vybuduje. V architektonických návrzích by tak již měla počítat s možnou změnou využití budov (například

využití prostoru pro sídlo sociálních služeb pro seniory nebo jejich pronajmutí soukromým firmám).

Kapacitní problémy mateřských a základních škol však přinášejí i nástroje, jakými lze nové rezidenty přimět k přihlášení se do obce k trvalému bydlišti. Jelikož obce financují chod mateřských a základních škol ze svých rozpočtů (do něž podle rozpočtového určení daní nepřihlášení obyvatelé a živnostníci nepřispívají), mohou podmínit docházku dítěte do školy trvalým bydlištěm dítěte a jeho rodičů v místě. Tento postup je zcela legitimní a využívá ho řada obcí (☐ *Hlášení k trvalému bydlišti a financování obce*). Specifická socio-demografická struktura nově přichozích rezidentů nepřináší jen problémy. S příchodem vzdělanějších obyvatel dochází ke **zkvalitnění sociální struktury**. Novousedlíci si s sebou do nového bydliště přinášejí své kontakty, informace a přístupy. Pokud se je podaří zapojit do dění v obci, může to být dobrým impulsem a velkým přínosem pro kvalitní rozvoj obce (☐ *Sociální prostředí suburbánních lokalit*).

## Sociální prostředí suburbánních lokalit

Přistěhováním novousedlíků, kteří mají často ve srovnání se starousedlíky odlišné sociální složení, dochází v zázemí velkých měst k **proměně sociálního prostředí**. Nově přistěhovalí jsou většinou mladí lidé (rodiny s dětmi) s vyšším vzděláním. Naopak původní obyvatelstvo obcí v zázemí velkých měst je obvykle starší a také méně vzdělané. Velké rozdíly v socio-demografických charakteristikách těchto dvou skupin obyvatel mohou vést k **sociální polarizaci**. V jednotlivých obcích jsou však rozdíly různě velké, uvnitř zázemí měst tak najdeme mozaiku lokalit s odlišným sociálním prostředím. Příkladem různě velkých rozdílů jsou dvě pražské periferní čtvrti Újezd nad Lesy a Nebušice.

Sociální polarizaci lze sledovat také porovnáním způsobu bydlení starých a nových obyvatel obce. Rozdílná je architektura domů i jejich fyzický stav (☞ *Architektura*). Způsob bydlení do velké míry koresponduje se sociálním statutem obyvatel a vypovídá o jejich životním stylu. Obě skupiny obyvatel mají také odlišný rytmus dne: různí se začátek a trvání pracovní doby nebo doba strávená doma nebo na zahradě (☞ *Každodenní život v suburbii*).

Noví obyvatelé mají ve srovnání se starousedlíky odlišné názory a postoje, které někdy zapřičinují různé pohledy na budoucí rozvoj obce. V některých případech může vést soužití polarizovaných skupin ke vzniku sociálního napětí a vytvářet prostor pro vznik potenciálních rozporů či konfliktů. Výzkumy však

ukazují, že narůstající sociální polarizace většinou ke vzniku vážných konfliktů nevede. Starostové pražských suburbánních obcí vnímají rozdíly ve věkové, sociální i ekonomické struktuře starého a nového obyvatelstva. Nicméně je nepovažují za problém, ale spíše za pozitivní jev. V příchodu nových obyvatel většinou vidí přínos, protože vede k zaktivizování života v obci.

Negativní dopady sociální polarizace částečně zmírňuje fakt, že s novými obyvateli přichází také zlepšování technické a sociální infrastruktury a dopravní dostupnosti. Novinky, které se zavádějí kvůli novým rezidentům (např. navýšení počtu autobusových spojů do města, nová mateřská škola či vodovod nebo kanalizace) využívají obyvatelé celé obce.

Příchod mladých a sociálně silnějších (vzdělanějších) obyvatel vede k **posílení sociální struktury** obyvatelstva a oživení obcí v zázemí velkých měst. Kromě toho, že více trvale přihlášených obyvatel přinese v současném systému financování obcí více peněz do obecní pokladny (☞ *Hlášení k trvalému bydlišti a financování obce*), mají nově příchozí specifické **schopnosti a kontakty**. Ty mohou pomoci celé obci k získání dotací pro zlepšení životního prostředí, provoz mateřského centra či financování místních sportovních klubů a společenských akcí (☞ *Problémy a doporučení*).

Znakem suburbánních obcí je zvýšená **politická participace**. Novousedlíci se zajímají o dění v obci, chtějí ho ovlivňovat a jednou z možností je zapojení se do místní politiky. Účastní se proto aktivně schůzí obecního zastupitelstva, chodí pravidelně ke komunálním volbám a někteří v nich také úspěšně kandidují.

Nově příchozí vykazují také vyšší aktivitu ve vytváření **občanských sdružení**, která mají různé cíle: od zlepšení občanské vybavenosti či technické infrastruktury, řešení problémů s developerem po zapojení obča-



Sociální polarizace se projevuje v rozdílném způsobu bydlení: nahoře stará zástavba obce, dole atypické domy v lokalitě nové výstavby. Foto: P. Puldová.



### Sociální rozdíly v pražské periférii

Lokalita	Průměrný věk	Podíl vysokoškoláků
Újezd nad Lesy		
- starší zástavba	37,5	15,8
- nová zástavba	37,2	21,3
Nebušice		
- starší zástavba	39,0	15,3
- nová zástavba	30,5	61,2

Zdroj: SLDB 2001.



Navazování nových kontaktů s ostatními obyvateli obce probíhá často na akcích pro děti a mladé lidi.  
Foto: L. Ouředníčková.

nů do dění v obci, organizaci kroužků pro děti či společenských akcí. To však může být v některých případech i negativem pro sociální klima v obci, a to v případě, že noví rezidenti prosazují svoje zájmy na úkor starousedlíků.

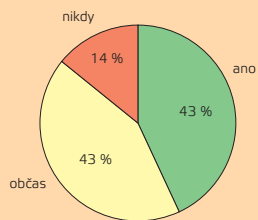
**Sociální soudržnost** v rámci sousedství nových rodinných domů je poměrně těsná. To je zřejmě ovlivněno podobnou sociální

i demografickou skladbou jejich obyvatelů. Jelikož je suburbanizace v mnoha lokalitách mladý proces, vztahy mezi starousedlíky a nově přistěhovanými obyvateli bývají hodnoceny jako nevyvinuté. Většinou dochází k rezervovanému přijetí nových obyvatel do komunity obce. Nicméně přesto, že nově příchozí si vytvářejí vazby nejdříve mezi svými sousedy, postupně také nacházejí přátele i mezi původními obyvateli obce. Podle vyjádření jednoho z novousedlíků tak „dochází k pozvolnému průniku „náplavy“ mezi starousedlíky“.

Integrace nového obyvatelstva do života obcí se postupně zvyšuje, což je ovlivňováno rostoucím počtem kontaktů a aktivit v novém bydlišti. Novousedlíci se začínají zapojovat do života obce: využívat místní služby, chodit do hospody, na společenské akce. Zpravidla také nevozí děti do mateřských a základních škol do města, ale vodí je do místních škol.

K začleňování nově příchozích do komunity v obci a navazování sociálních vazeb dochází postupně. Významnou roli v tom hraje **fyzická a sociální vzdálenost** obou skupin

**Nově přistěhovaní obyvatelé navazují poměrně rychle kontakty se svými sousedy a navzájem si vypomáhají. Odpověď na otázku: Jestliže nejste doma, hlídají Vám sousedé dům či psa nebo zalévají kytky?**



Zdroj: Dotazníkové šetření mezi novousedlíky v zázemí Prahy (N = 551 respondentů; 2006).



Mateřské a základní školy hrají důležitou roli v integraci nových a starých obyvatel obce. Často pořádají různé společenské akce pro děti a jejich rodiče. Foto: L. Ouředníčková.

obyvatel. Fyzickou vzdáleností se rozumí míra prostorové izolace nové zástavby od staré části obce. Sociální vzdálenost je daná rozdílností v socio-demografických charakteristikách jednotlivců. Noví obyvatelé mají odlišný životní styl, žebříčky hodnot a názory, což může představovat překážku pro jejich integraci do života obce.

Z provedených výzkumů vyplývá, že sociální vzdálenost představuje silnější bariéru pro navazování kontaktů. K překonání fyzického oddělení nové zástavby obvykle dochází snadněji. Vliv fyzické i sociální vzdálenosti mezi oběma skupinami obyvatel se snižuje s časem, po který nově příchozí v lokalitě žijí.

Obecně navazování kontaktů mezi obyvateli jedné lokality významně ovlivňuje také přítomnost a kvalita **veřejných prostor a míst setkávání** (Urbanismus celku a veřejné prostory). Navazování kontaktů mezi staro- a novousedlíky probíhá často přes aktivity dětí: v mateřských a základních školách, při pálení čarodějnic, besídkách či na dni dětí konaném na místním hřišti.

#### Chci vědět více...

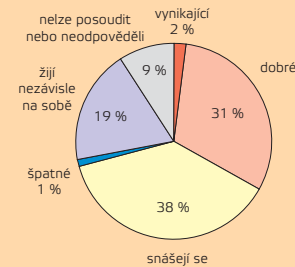
GEHL, J.: Život mezi budovami.

KOSTELECKÝ, T., ČERMÁK, D.: Metropolitan Areas in the Czech Republic – Definitions, Basic Characteristics, Patterns of Suburbanisation and Their Impact on Political Behaviour.

PULDOVÁ, P., OUŘEDNÍČEK, M.: Změny sociálního prostředí v zázemí Prahy jako důsledek procesu suburbanizace.

VOBECKÁ, J., KOSTELECKÝ, T.: Politické důsledky suburbanizace.

#### Jak hodnotí starostové obcí v zázemí Prahy vztahy mezi starými a novými obyvateli?



Zdroj: Dotazníkové šetření mezi starosty obcí v zázemí Prahy (N = 156 obcí; 2004).

## Každodenní život v suburbii

Lidé, kteří se v současné době stěhují do nových domů v příměstských obcích, se svým životním stylem a **způsobem každodenního života** odlišují od místních starousedlíků. Preferují kombinaci městského stylu života a vlastního domu v kvalitním životním prostředí. Jejich zaměstnání a většina dalších aktivit jsou orientovány do jádrového města. Proto není možné předpokládat, že se nově přichozí přizpůsobí tradičnímu životu na venkově s jeho **denním rytmem** a způsobem trávení volného času.

Podobu každodenního života nově přichozích obyvatel není možné vnějšími zásahy příliš měnit. Z velké části je dána životním stylem, který jednotlivé domácnosti preferují, a nabídkou pracovních příležitostí, obchodů a dalších služeb, jež se soustředí v jádrovém městě. Přesto je důležité mít představu, jak vypadá každodenní život nových obyvatel zejména proto, aby bylo možné předvídat důsledky, které jejich příchod bude mít.

Prostorová mobilita je výrazně závislá na fázi **životního cyklu**, ve kterém se jednotlivé domácnosti nacházejí. Zároveň ji ovlivňují i další podmínky, jako například vlastnictví nebo možnost řídit osobní automobil, místo zaměstnání a pracovní režim, denní časový rozvrh malých dětí a školáků apod. Z hlediska osobních preferencí obyvatel hrají důležitou roli také **odlišné životní styly**, které se

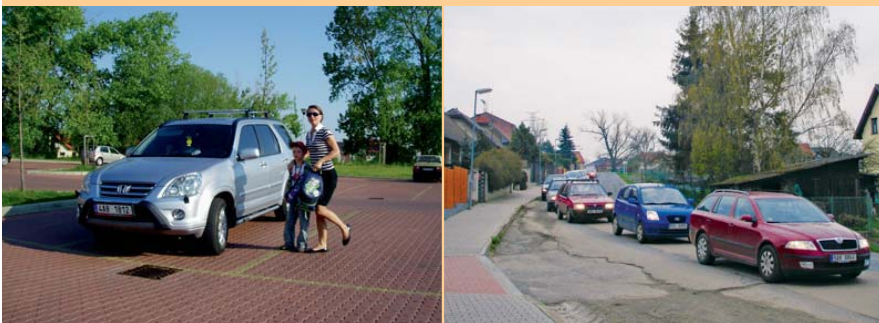
projevují rozdílným způsobem trávení volného času, nákupním chováním nebo upřednostňovaným způsobem dopravy.

Každodenní život obyvatel suburbií je dále stručně zachycen na modelovém příkladu, který vychází z empirického výzkumu realizovaného v zázemí Prahy. V některých detailech se situace v suburbiích v okolí dalších velkých českých měst oproti zázemí Prahy může lišit, **hlavní rysy všedního dne** jsou však velmi podobné.

Pro některé skupiny obyvatel může představovat život v suburbii značnou překážku v jejich každodenním životě. Jedná se například o teenagery, kteří jsou při dojíždění za vzděláním do jádrového města odkázáni na hromadnou dopravu či asistenci rodičů. Závislost na hromadné dopravě omezuje i dostupnost různých volnočasových aktivit (sport, zábava, kultura). Odstěhování z města proto může, zejména u této věkové kategorie, znamenat **přetřhání sociálních vazeb**. Během 10–15 let budou dnešní malé děti představovat početně velmi silnou skupinu teenagerů, které se výše zmíněné problémy budou každodenně velmi dotýkat.

Postupné stárnutí obyvatel nové zástavby se projeví také v nárůstu počtu obyvatel ve středním a důchodovém věku. Proto se také budou proměňovat nároky místních obyvatel na služby a infrastrukturu. K podobným

Charakteristickými znaky denního režimu obyvatel suburbií je ranní odvoz dětí do školky a školy a hromadný přesun obyvatel za prací do jádrového města. Foto: J. Novák.



Vlevo: Školáci a teenagery jsou při cestě do školy či za volnočasovými aktivitami závislí na veřejné dopravě, nebo pomoci rodičů. Vpravo: Postupem času bude i v suburbiích přibývat obyvatel ve středním a důchodovém věku s odlišnými nároky na vybavenost obce. Foto: J. Novák.

změnám v současné době dochází na panelových sídlištích, kam se v době jejich vzniku stěhovali lidé podobného věku (mladé rodiny s malými dětmi). Dnes na sídlištích přibývá obyvatel v důchodovém věku, jejichž nároky na infrastrukturu se výrazně liší od mladých rodin, pro které byla sídliště stavěna.

Podobně i **denní režim suburbií** v řadě ohledů připomíná panelová sídliště. Stejně jako na panelových sídlištích i v suburbiích dominuje bydlení. Ostatní aktivity během dne se odehrávají mimo místo bydliště a jeho bližší okolí. Proto se také suburbia během všedního dne z velké části vydlidňují. Důležitou skupinou obyvatel, která zůstává v místě bydliště, jsou matky s dětmi a ve starších částech obcí také lidé v důchodovém věku. Z toho důvodu je velmi vhodné klást důraz na přizpůsobení občanské a technické infrastruktury pro jejich každodenní potřeby. Vedle občanské vybavenosti ve formě obchodů, služeb a sportovišť se jedná i o veřejné prostory, lavičky, chodníky a cesty určené pro pěší pohyb a pasivní odpočinek. Pouze tak je možné udržet část obyvatel v místě bydliště a přispět tím k oživení obce tak, aby se suburbium nestalo pouhou „noclehárnou“.

Pro život obce je podstatné, aby se v ní lidé co nejvíce pohybovali i jiným způsobem než automobilem. Proto vedle občanské vybavenosti hraje významnou roli i pěší průchod-

nost obce. Mezi nejdůležitější a nejčastěji opakované cesty v rámci obce patří ty, které spojují bydliště se školkou či školou, základními službami nebo zastávkou veřejné dopravy. V případě, že je pěší pohyb omezen nebo se v důsledku velkého provozu stává nebezpečný, obyvatelé suburbia mají tendenci i pro kratší cesty raději volit automobil. Typickým příkladem je odvoz dětí do školky a školky automobilem i v případech, kdy je škola či školka v pěší dostupnosti z místa bydliště.

Specifický denní režim mají také nově vznikající pásy a oblasti komerčních aktivit v zázemí města (komerční suburbanizace). Velmi rušná místa, kam během dne směřují proudy zákazníků a zaměstnanců, se ve večerních hodinách vydlidňují a vytvářejí nehostinnou noční krajinu plnou osvětlených výkladních skříní, oken kanceláří a velkých prázdných asfaltových ploch parkovišť. Jedním pohybem, který narušuje prázdnotu, jsou příjezdy a odjezdy nákladních automobilů se zásobami nového zboží. Jedná se o úzce specializované oblasti, pro které neexistuje žádné alternativní využití.

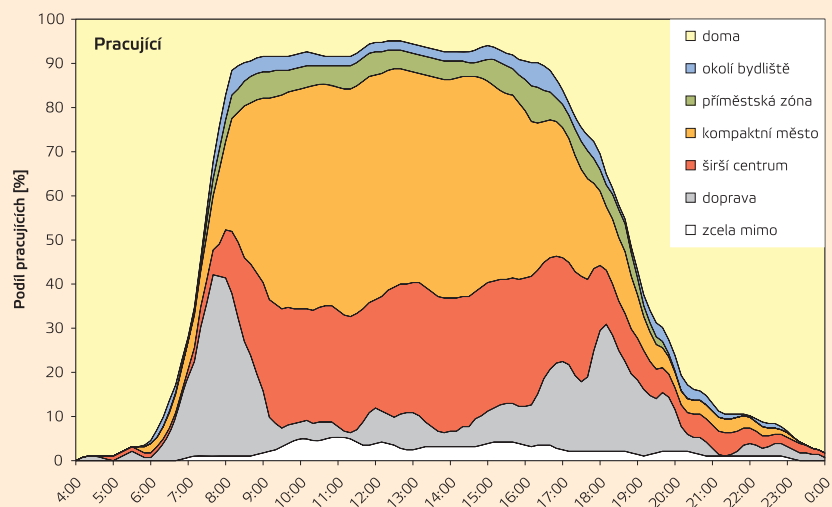
### Chci vědět více...

DOLEŽALOVÁ, G., OUŘEDNÍČEK, M.: Životní styl obyvatel v suburbánní zóně Prahy.  
NOVÁK, J.: Časoprostorová mobilita obyvatel a strukturované prostředí metropolitní oblasti.

## Všední den zaměstnaných obyvatel suburbia

Život v suburbii se pozvolna probouzí mezi 6. a 7. hodinou ránní, kdy první lidé nasedají do automobilů a odjíždějí do zaměstnání (Automobilová doprava). Při odchodu do zaměstnání stále častěji nehraje podstatnou roli skutečný začátek pracovní doby, ale spíše snaha vyhnout se dopravním zácpám. Silnice mezi suburbii a středem města jsou totiž zejména v ranních hodinách (7.30–8.30 hod.) přetíženy a dopravní zácpy se stávají pravi-

delným doplňkem cesty do zaměstnání. Do osmi hodin opustí suburbium téměř všichni pracující a postupně se přesouvají do kompaktní části jádrového města, kde se jich mezi 9. a 14. hodinou nachází více než 70 %. Konec pracovní doby není zcela pravidelný a záleží na aktuální situaci v zaměstnání. Většinou však pracující odcházejí ze zaměstnání před 18. hodinou. Z celého průběhu dne je patrné, že zaměstnaní obyvatelé suburbii tráví v okolí bydliště a v celé příměstské zóně jen velmi málo času.



Zdroj: Dotazníkové šetření v zázemí Prahy, 2004.

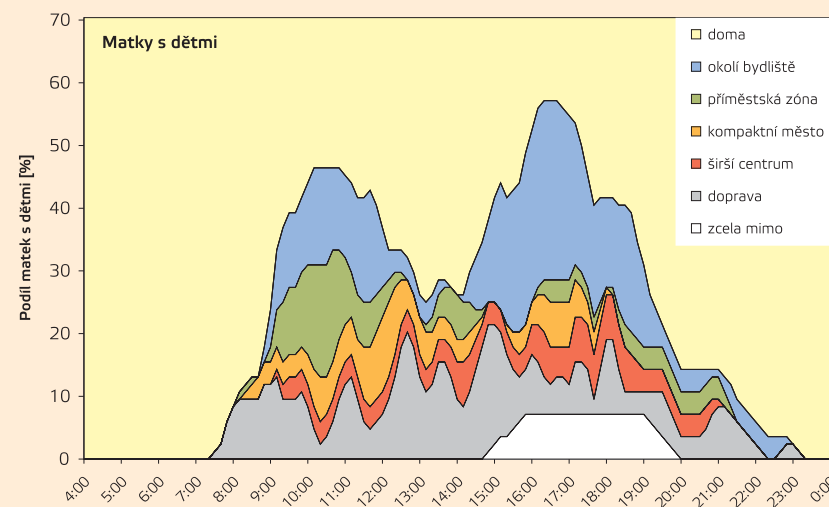
Při cestě do zaměstnání převažuje osobní automobil, bez něhož je cesta do zaměstnání mnohem komplikovanější. Foto: J. Novák.



## Všední den matek s dětmi

Prostorová mobilita žen s malými dětmi je z velké míry omezena na domov a jeho nejbližší okolí. Matky se většinou pohybují v rámci příměstské zóny. Ráno odcházejí z domova později než pracující. Před 8. hodinou odvázejí automobilem, nebo doprovázejí pěšky děti do školky a školy. Při cestě pěšky někdy spojí návrat domů s procházkou a drobnými nákupy přímo v místě bydliště. Cestu autem naopak využívají k nákupu v hyper- nebo supermarketu v zázemí města. Důležitým bodem

všedního dne je oběd, který v 95 % připravují a podávají doma. Po obědě pak s dětmi často vyrazí na procházku v okolí bydliště a vyvedávají starší děti ze školky a družiny. Po třetí hodině odpoledne odvázejí a přivázejí své děti z různých sportovních a uměleckých kroužků. Matky s dětmi představují skupinu obyvatel, která v největší míře využívá okolí bydliště jak pro procházky, tak i pro pěší cesty do obchodů, školy a školky. Při úpravě cest a silnic je proto důležité věnovat pozornost zejména možnostem pěší dostupnosti těchto míst pro matky s dětmi.



Zdroj: Dotazníkové šetření v zázemí Prahy, 2004.

Matky s malými dětmi představují typické denní obyvatel suburbia. Foto: M. Ouředníček (vlevo), J. Novák (vpravo).

