

PROSTOROVÁ MOBILITA OBYVATEL – DOJÍŽDKA

Obce Hostovice, Chrástany, Chýně, Jinočany, Rudná v letech 1990 – 2012

Socioekonomický vývoj

Obce Hostovice, Chrástany, Chýně, Jinočany i Rudná mají společné umístění v ORP Černošice, okres Praha-západ, Středočeský kraj. Obce, jejichž první zmínky se datují kolem 13. – 14. století, mohou nabídnout historická i poutní místa. Zajímavý může být kostel a zámek v Rudné a Hostivících. Obce mají tedy relativně dlouhou historii, ovšem jejich rozvoj byl pozvolný.

Migrace obyvatelstva

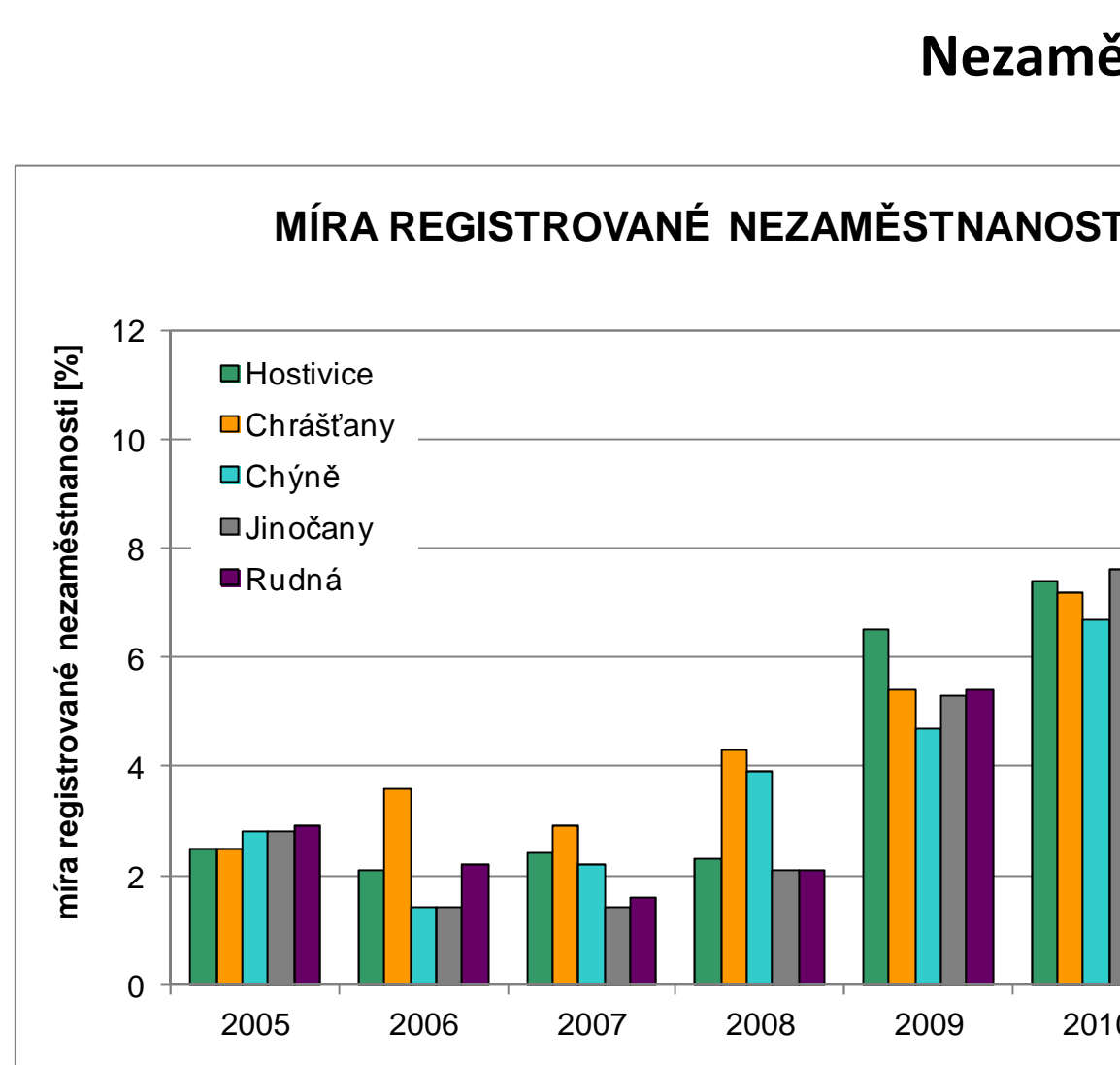
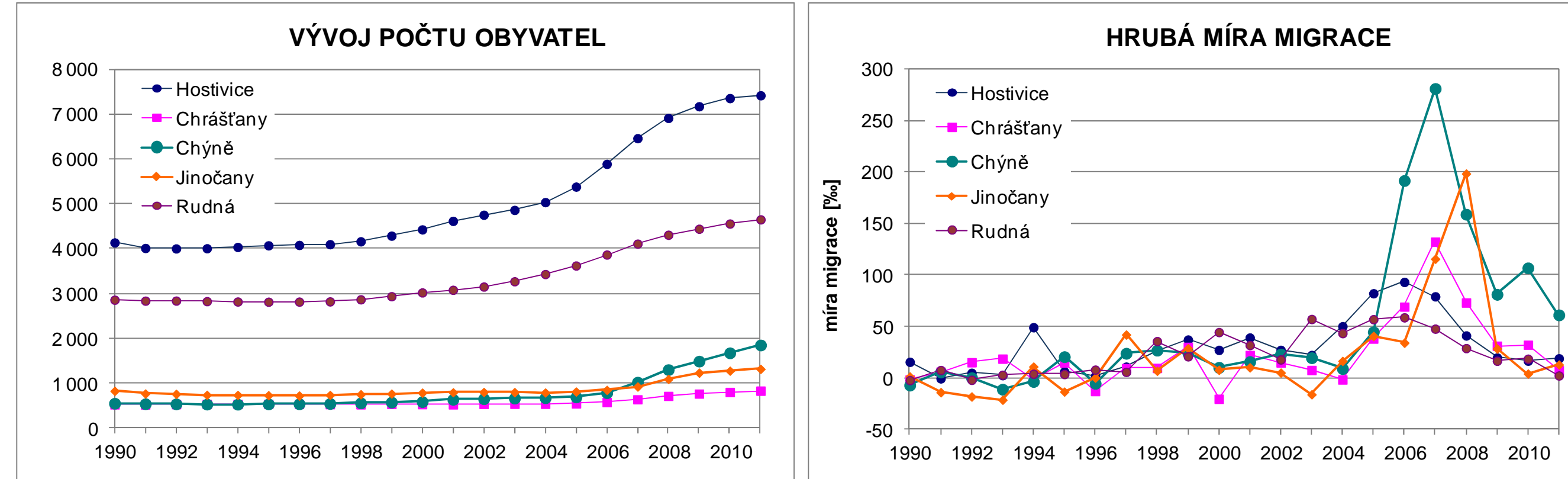
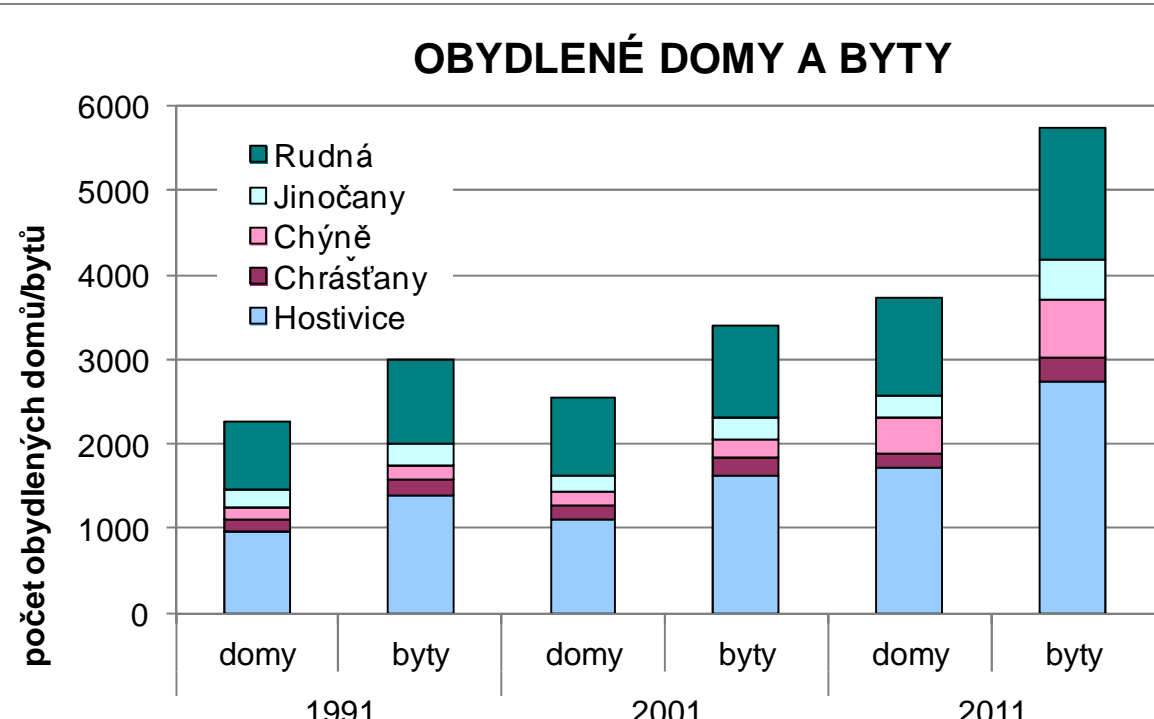
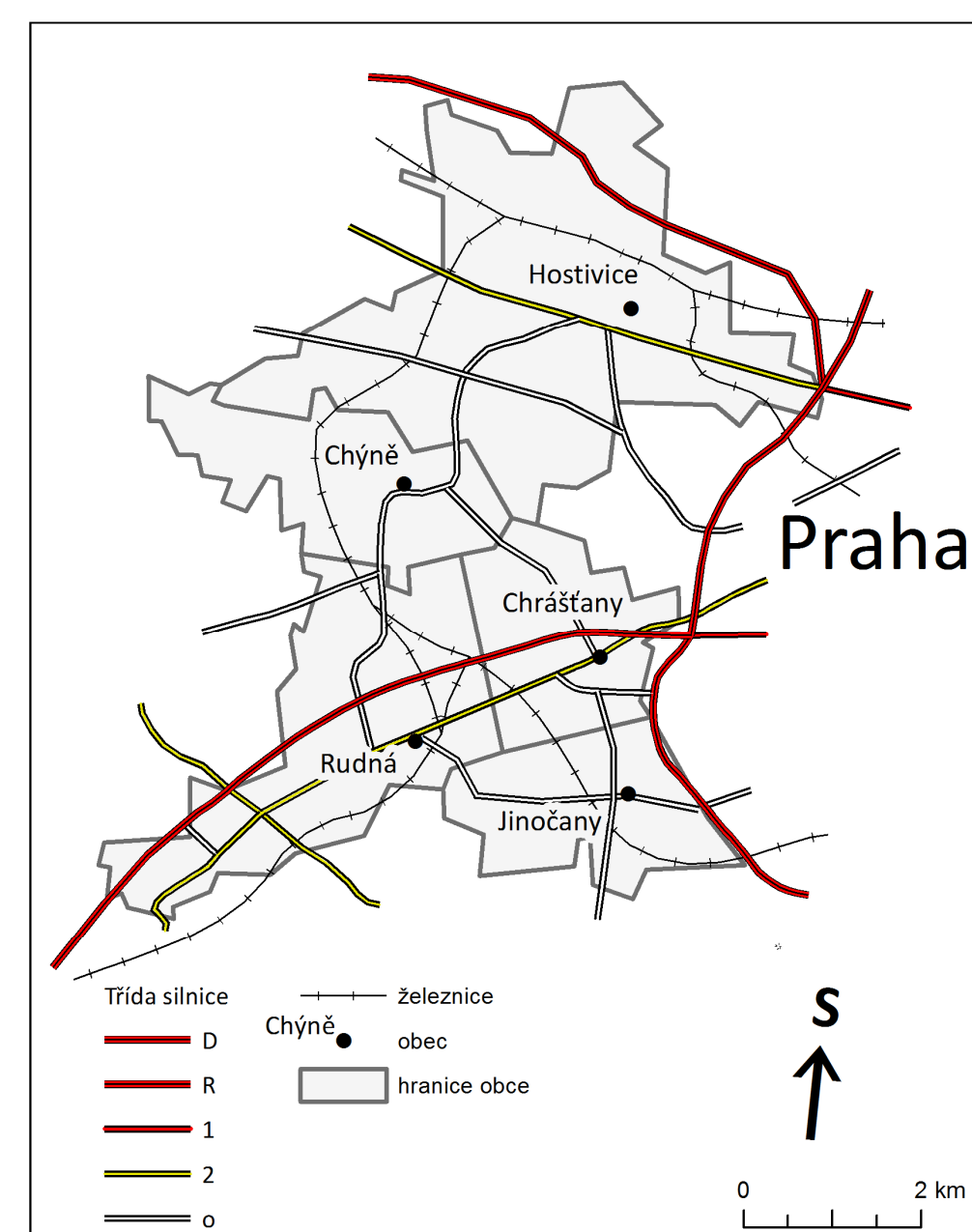
Za posledních 10 let došlo v obcích k výraznému zvýšení počtu obyvatel, nejvýrazněji v obci Chýně, kde se tento počet v letech 1991 – 2011 zvýšil tři a půl krát, díky výstavbě nových bytů a bytových komplexů v letech 2005 – 2008. Vytvořil se například bytový komplex na jih od obce zvaný Na Vyhliđce. K developerským projektům docházelo i v ostatních obcích, například v Jinočanech se nové byty dokončovaly i v roce 2012. V ORP Černošice, podle výsledků sčítání 2011, došlo v období 2001 – 2011 k výstavbě či rekonstrukci nejvíce domů z celé České republiky.

Vzhledem k dobrému dopravnímu spojení těchto obcí s Prahou je zde silná migrace, která akcelerovala v 90. letech a nejvíce po roce 2004. Záporné hodnoty migračního salda, které se projevují díky silné urbanizaci během socialismu, nalezneme v obcích během 80. let a ještě i v letech devadesátých. Tento trend se utlumuje začátkem 21. století, díky mimo jiné již zmíněné bytové výstavbě a suburbanizaci. Vysoké migrační přírůstky zaznamenávaly obce Chýně a Jinočany v letech 2007 – 2008. Kladná migrace přinesla nejen nárůst počtu obyvatel jako celku, ale i nárůst počtu ekonomicky aktivních.



Popis dopravní sítě a poloha

Vybraných 5 obcí leží v okrese Praha-západ západně od hlavního města Prahy v jeho záměstí. Obce Hostovice, Chrástany a Jinočany hraničí přímo s hlavním městem, Chýně a Rudná nepřímo přes výše jmenované obce. Ostatní střediska jako regionální centra mají minimální postavení vůči Praze. Dopravní poloha je též výhodná. Územím obcí prochází dvě významné komunikace, a to: dálnice D5 a rychlostní komunikace R6, úsek obcházející obec Hostovice s připojením na Pražský okruh (R1) je otevřen teprve od roku 2008 (RSD 2009). Obě jmenované silnice převzaly dřívější dopravu procházející obcemi Hostovice (R6) a Rudná (D5). Výhodou je dobrá dopravní dostupnost k Pražskému okruhu a cestě po něm. Z hlediska železniční dopravy je území hůře obsluženo. Na území obcí jsou jen neelektrifikované tratě a jen jedna je rychlíková (Praha – Lužná u Rakovníka). Proto je také území spíše obsluženo autobusovou dopravou v rámci PID a individuální automobilovou dopravou.



Nezaměstnanost před krizí v roce 2005 dosahovala velmi nízkých hodnot a to hlavně díky blízkosti Prahy nabízející mnoho pracovních příležitostí. Nástupem recese se hodnoty registrované nezaměstnanosti více jak zdvojnásobily a v roce 2009 dosahovaly ve všech obcích téměř 7 %, v Chýně dokonce 10 % v roce 2011. Díky blízkosti hlavních komunikací jako dálnice D5 a R1 bylo na území výše zmíněných obcí situováno mnoho komerčních aktivit. Například na jihovýchodě obce Rudná, která je střediskem služeb pro mnoho okolních obcí, se nachází logistický park nabízející skladové i výrobní prostory, s pobočkami firem jako Hewlett-Packard, Toyota a další. Menší logistický areál je také v obci Chrástany (TNT Express Worldwide) a Chýně (O.K. Trans Praha spol. s r.o.). Dalším významným místem je logistický park Tulipán vybudovaný v Hostivících v blízkosti rychlostní silnice R6 a R1. Tento prostor je atraktivní pro skladové i výrobní aktivity a přinesl, či přináší pracovní příležitosti. Stejně tak i obec Jinočany není výjimkou, nachází se zde obchodní a logistický areál u dálničního obchvatu R1, nabízející jak administrativní, tak skladové prostory.

Pro okolní obce jsou město Rudná a Hostovice střediskem služeb i dojížďky a to zejména kvůli poštovním úřadům, obchodům, základnímu vzdělání a jiným službám. Tyto města jsou také napojeny na všechny síť technické infrastruktury a zajišťují některé pro okolní obce. Například ČOV Rudná zajišťuje čištění splaškových vod části Chrástany, které nemají vlastní čistítku odpadních vod.

Vybavenost službami

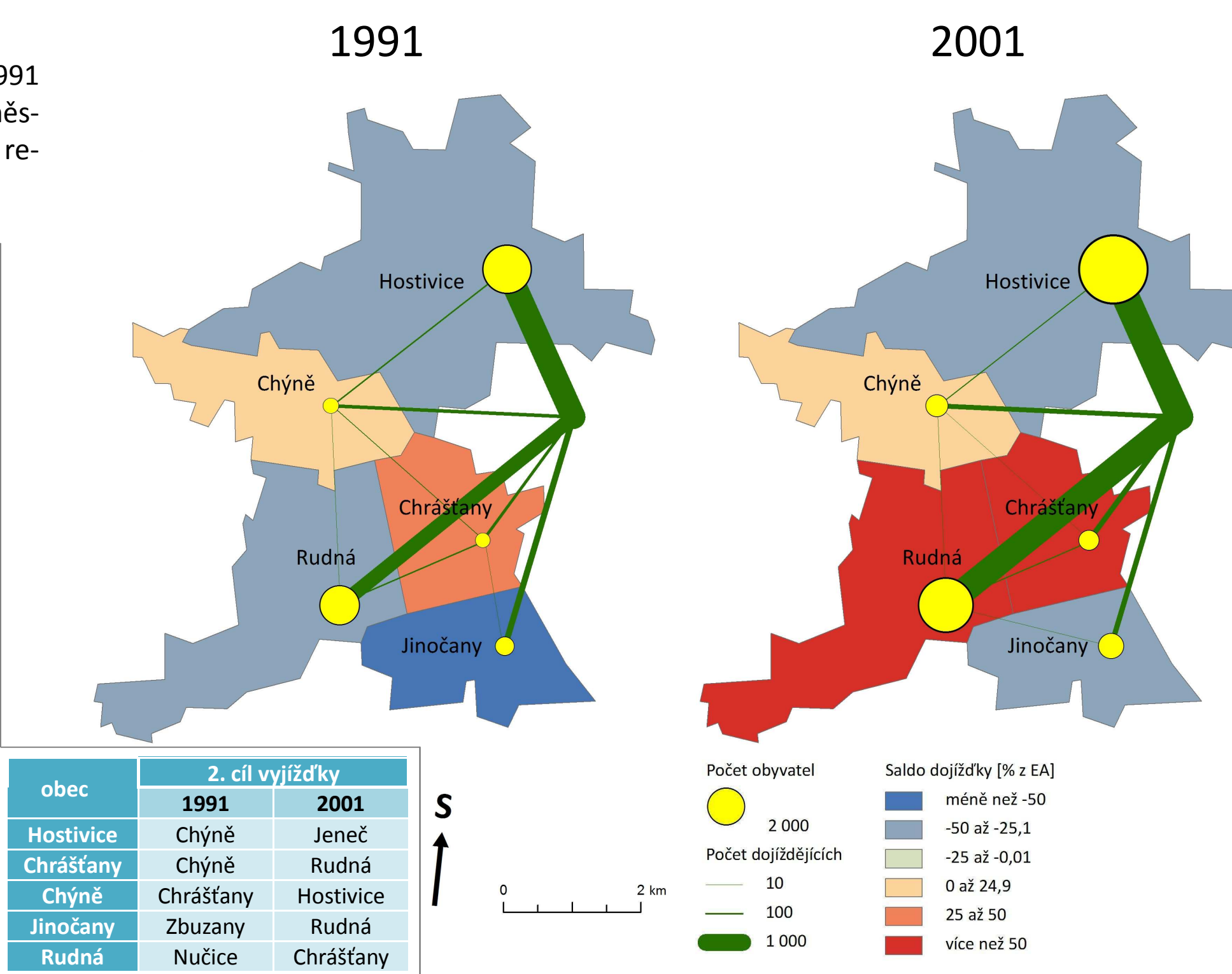
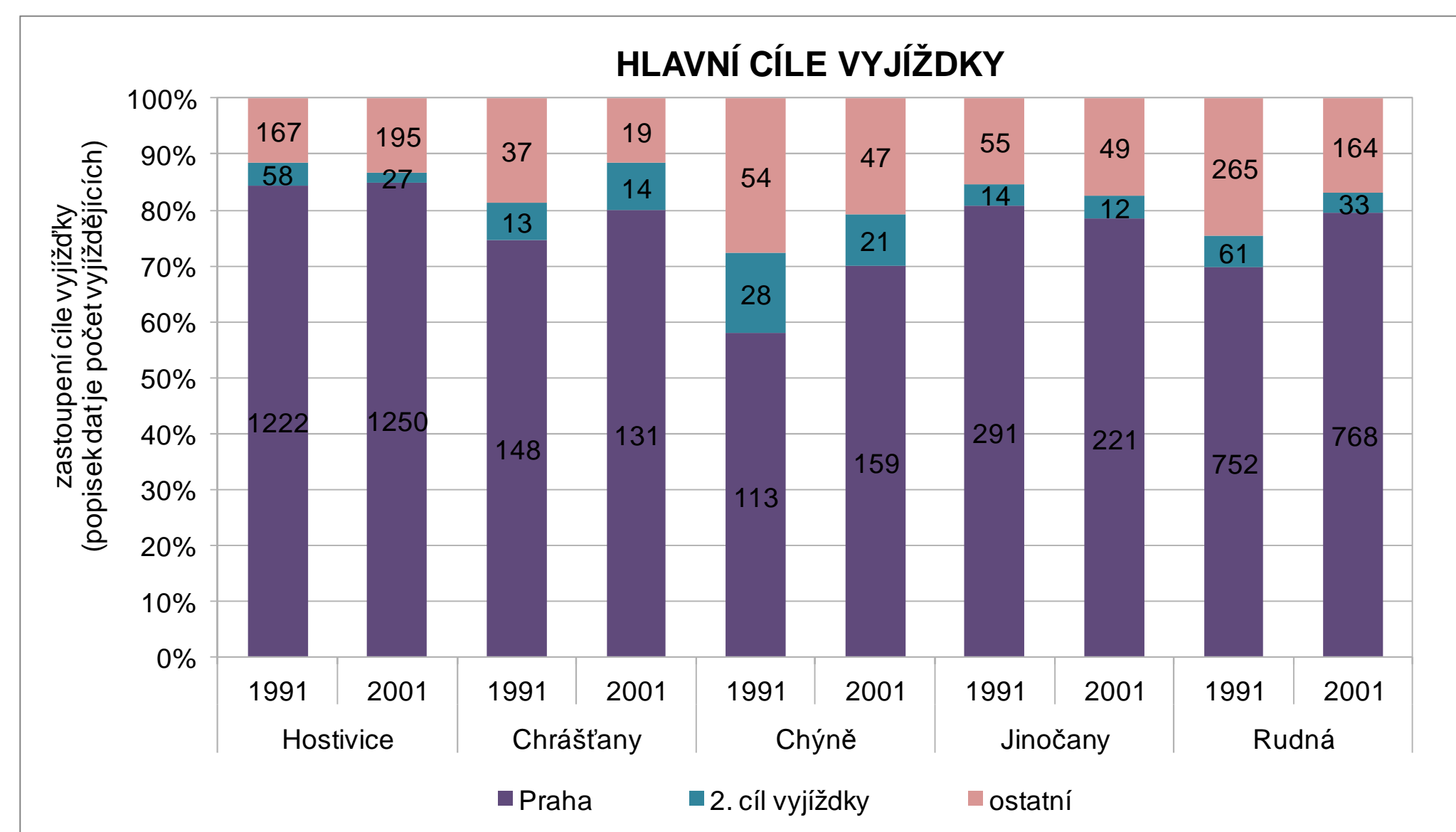
	ZŠ	MŠ	lékař	domov pro seniory	knihovna	hřiště (ne dětské)	tělocvična	hřbitov	pošta	kanalizace	vodovod	plynofikace
Hostovice	ano	ano	ano	ano	ano	ano	ano	ano	ano	ano	ano	ano
Chrástany	ano*	ano	ano	ne	ano	ano	ne	ano	ano	ano	ano	ano
Chýně	ano*	ano	ano	ne	ano	ano	ne	ano	ano	ano	ano	ano
Jinočany	ano*	ano	ano	ne	ano	ano	ne	ano	ano	ano	ano	ano
Rudná	ano	ano	ano	ano	ano	ano	ano	ano	ano	ano	ano	ano

* pouze první stupeň

Vyjížďka do zaměstnání

Cíle vyjížďky

Hlavním cílem vyjížďky ze všech sledovaných obcí je hlavní město Praha. Ve sledovaném období (SDLB 1991 a 2001) ještě není zaznamenán proces suburbanisace, proto nedošlo k masivnímu zvýšení vyjížďky do města, ale zůstala vyrovnaná. Ztratila jen menší okolní střediska (např. Chýně) a Praha jen mírně absolutně a i relativně získala (ne u všech obcí – viz graf).

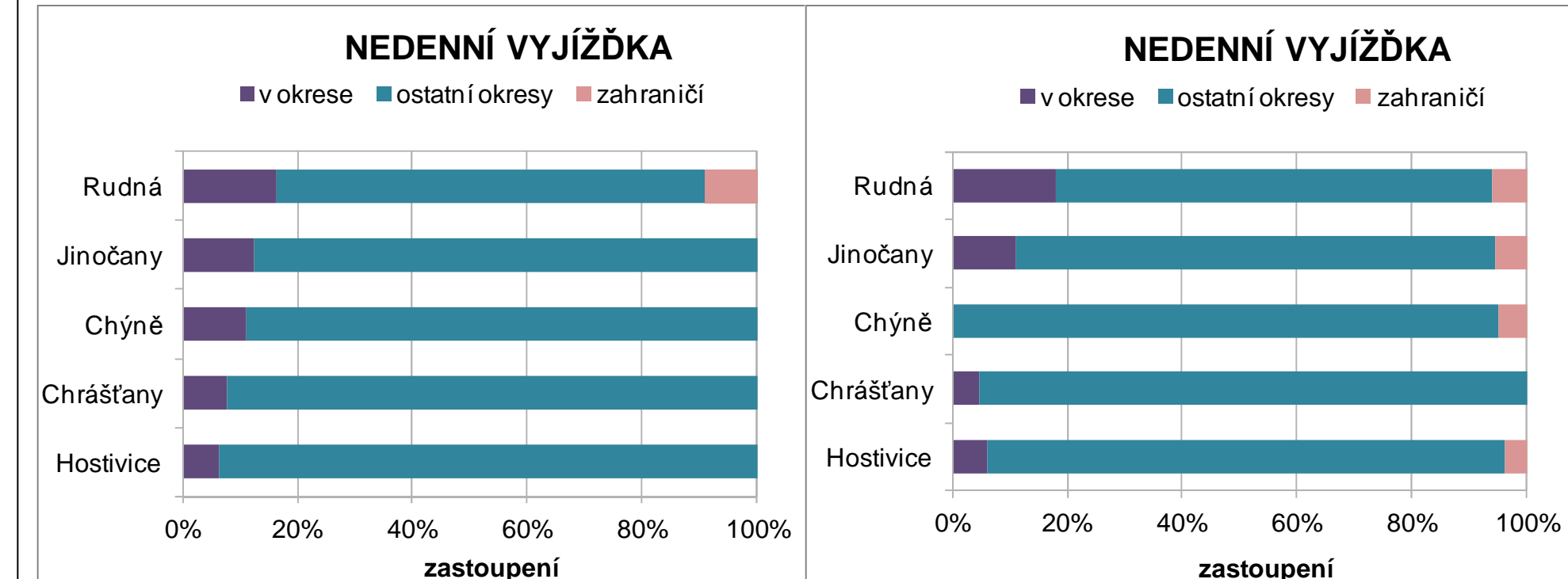


Poměr dojížďky a vyjížďky

	1991			2001		
	Vyjížďka	Dojížďka	Poměr	Vyjížďka	Dojížďka	Poměr
Hostovice	1468	505	0,34	1472	635	0,43
Chrástany	198	340	1,72	164	402	2,45
Chýně	195	271	1,39	227	189	0,83
Jinočany	360	36	0,1	282	153	0,54
Rudná	1078	377	0,35	965	2079	2,15

Nedenní vyjížďka

Nárůst nedenní vyjížďky je všeobecným trendem v celé naší republice mezi sčítáními 1991 a 2001. Je to vlastně náhrada za migrační procesy na delší pracovní dojížďku (spíše časovou). V obcích v zájmu Prahy se to dá vysvětlit druhým bydlením v Praze.



Poměr ekonomicky aktivních a vyjížďčích

obec	1991				2001			
	Ekonomicky aktivních	Vyjížďčích	Podíl vyjížďčích na EA (%)	nedenně vyjížďčích	Ekonomicky aktivních	Vyjížďčích	Podíl vyjížďčích na EA (%)	nedenně vyjížďčích
Hostovice	2244	1468	65,42	80	2470	1472	59,6	184
Chrástany	289	198	68,51	13	279	164	58,78	21
Chýně	317	195	61,51	9	360	227	63,06	21
Jinočany	428	360	84,11	9	435	282	64,83	18
Rudná	1526	1078	70,64	55	1642	965	58,77	83

Struktura dojížďky

Masivní pokles dojížďky do zemědělských podniků byl způsoben zánikem těchto podniků ve sledovaném období (nejvíce se projevila tato situace v obce Chrástany). V procesu transformace nabyl relativně i absolutně obchod, doprava a stavebnictví (nejmasivněji u Rudné).

	Zemědělství	v %	Průmysl	v %	Stavebnictví	v %	Doprava	v %	Obchod	v %	Sociální činnost	v %	Jiné	v %	
1991	Hostovice	76	16,85	168	37,25	44	9,76	49	10,86	36	7,98	32	7,1	46	10,2
1991	Chrástany	153	49,51	44	14,24	93	30,1	4	1,29	5	1,62	5	1,62	5	1,62
1991	Chýně	217	85,1	5	1,96	15	5,88	0	0	10	3,92	6	2,35	2	0,78
1991	Jinočany	18	5,0	0	0	1	2,78	4	11,11	7	19,44	5	13,89	1	2,78
1991	Rudná	32	9,47	67	19,82	50	14,79	58	17,16	73	21,6	37	10,95	21	6,21
2001	Hostovice	33	6,93	144	30,25	102	21,43	73	15,34	99	20,8	9	1,89	16	3,36
2001	Chrástany	16	4,55	137	38,92	53	15,06	15	4,26	122	34,66	1	0,28	8	2,27
2001	Chýně	15	5,88	67	26,27	13	5,1	114	44,71	39	15,29	2	0,78	5	1,96
2001	Jinočany	3	2,29	29	22,14	31	23,66	31	23,66	28	21,37	4	3,05	5	3,82
2001	Rudná	399	21,91	98	5,38	600	32,95	340	18,67	340	18,67	14	0,77	30	1,65

Veřejná doprava a denní rytmus prostorových pohybů

Počet linek

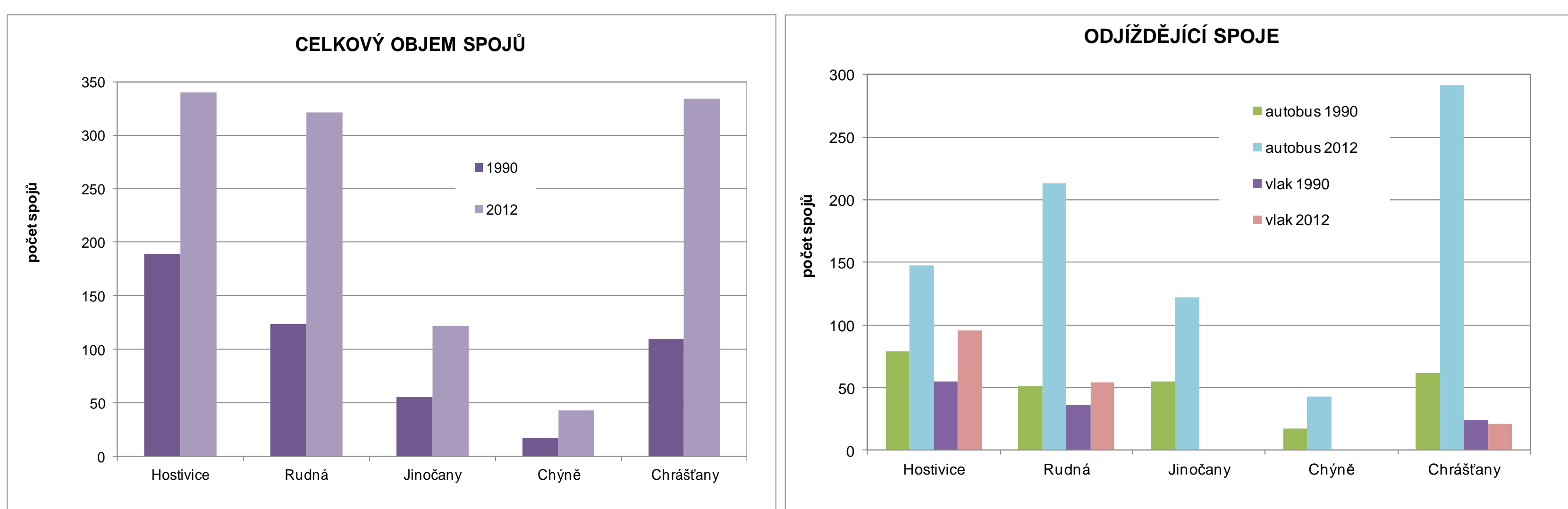
Od roku 1990 dochází ke snížení počtu linek. Chrástany, Chýně, Rudná a Jinočany mají autobusové spojení s Jihozápadním městem (Zličínem), Hostovice jsou spojeny i se stanicí Hradčanská. Chrástany mohou využívat ucházející pěší spojení na metro Zličín. Vlakové spojení z Hostivice probíhá do Prahy přes Hradčanskou na Masarykovo nádraží a přes Jinočany na Hlavní nádraží. Z Rudné přes Chrástany jezdí vlak Prokopským údolím do Prahy-Smíchov.

obec	1990		2012	
	železniční tratě	autobusové linky	železniční tratě	autobusové linky
Hostovice	3	7	2	4
Rudná	2	10	2	7
Jinočany	0	2	0	3
Chýně	0	1	0	2
Chrástany	2	5	1	10

Počet spojů

Současnou kvalitu veřejné dopravy ve vybraných obcích můžeme hodnotit jako velmi dobrou. Oproti roku 1990 vykazuje rok 2012 více než dvojnásobný celkový objem spojů. Tento objem je počítán jako 1 autobusový spoj a dva spoje vlakové, jelikož vlakových spojení je sice méně, ale mají mnohem vyšší kapacitu. V porovnání s rokem 1990 je situace v roce 2012 výrazně lepší, tehdy na každou hodinu připadlo v průměru 2,2 autobusových a 0,95 vlakových spojení. Nyní na každou hodinu připadne v průměru 6,8 autobusových a 1,4 vlakových spojení.

Pozoruhodné je to, že v některých obcích (jako např. Hostovice a Rudná u Prahy) došlo oproti roku 1990 ke snížení počtu autobusových linek, ale i přesto zaznamenáváme v roce 2012 v obci Hostovice téměř dvojnásobný počet a v obci Rudná u Prahy více než čtyřnásobný počet autobusových spojení.



Denní rytmus veřejné dopravy

obec	odjížďčí spoje ve středu 27.11.1990				obec	odjížďčí spoje ve středu 28.11.2012					
	celkový objem spojů (autobus, zvlakov)		první denní spoj	poslední denní spoj		celkový objem spojů (autobus, zvlakov)		první denní spoj	poslední denní spoj		
	autobus	vlak				autobus	vlak				
Hostovice	79	55	189	4:18	23:26	Hostovice	148	96	340	4:39	0:01
Rudná	51	36	123	4:16	23:25	Rudná	213	54	321	4:34	0:03
Jinočany	55	0	55	4:46	22:48	Jinočany	122	0	122	4:27	23:49
Chýně	17	0	17	4:42	19:30	Chýně	43	0	43	5:04	23:47
Chrástany	62	24	110	3:56	23:49	Chrástany	292	21	334	4:13	0:21

První a poslední spoje se od roku 1990 výrazně neliší, avšak v obcích, kudy neprochází železniční trať, můžeme pozorovat, že doba posledních denních spojů se prodloužila. Spoje jak v roce 1990 i v roce 2012 mají ranní (vyšší a kratší) a odpolední (nižší a delší) špičku. Sedlo intenzity dopravních spojů před polednem bylo zřetelné u obou roků. Díky většímu množství spojů lze pozorovat i zkrácování intervalu mezi jednotlivými spoji ve všech denních dobách.

Zdroje

Byty-nemovitosti.cz (2012): Developerské projekty, Středočeský kraj. [cit. 15. 11. 2012]. Dostupné z: <http://www.byty-nemovitosti.cz/developerske-projekty> – Středočeský-kraj ČSAD (1990): Jízdní řád autobusových linek 1990/1991. Svazek 1: Středočeský kraj. Praha, ČSAD.
ČSD (1990): Oblastní jízdní řád ČSD: 1990-1991. Nakladatelství dopravy a spojů, Praha, 426 s.
ČSÚ (1994): Obyvatelstvo, bydlení a bytový fond v územích České republiky 1961 - 1991: definitivní výsledky sčítání lidu, domů a bytů 1991 - obce-analýza. Terplan, Praha, 79 s.
ČSÚ (2003): Sčítání lidu, domů a bytů k 1. 3. 2001 – dojížďka do zaměstnání a škol. Okres Praha-západ. Praha, 79 s.
ČSÚ (2005): Sčítání lidu, domů a bytů 2001 [online databáze]. [cit. 15. 11. 2012]. Dostupné z: <http://www.czso.cz/sldb/slb2001.nsf/index>
ČSÚ (2012): Městská a obecní statistika [online databáze]. [cit. 20. 11. 2012]. Dostupné z: <http://vdb.czso.cz/xml/mos.html>
ČSÚ (2012): Předběžné výsledky sčítání lidu, domů a bytů 2011 - Středočeský kraj [online]. [cit. 30. 11. 2012]. Dostupné z: <http://www.scitani.cz>
EUFJ (2012): Chýně—Na Vyhliđce [online]. [cit. 15. 11. 2012]. Dostupné z: <http://www.eufj.cz/cz/14-o-projektu.html>
Firmy.cz (2012): Logistické služby, Středočeský kraj [online]. [cit. 15. 11. 2012]. Dostupné z: <http://www.firmy.cz/Cestovni-sluzby-a-pohostinstvi>
FSÚ (1993): Sčítání lidu, domů a bytů k 3. 3. 1991 – dojížďka do zaměstnání a škol. Okres Praha-západ. Praha, 64 s.
IDOS (2012): Internetový jízdní řád [online]. [cit. 20. 11. 2012]. Dostupné z: <http://jizdnirady.idnes.cz>
MPSV (2012): Statistika z územního hlediska [online databáze]. [cit. 15. 11. 2012]. Dostupné z: <http://portal.mpsv.cz/sz/stat/nz>
Strategický plán rozvoje města Rudná (2008). Praha, 131 s.