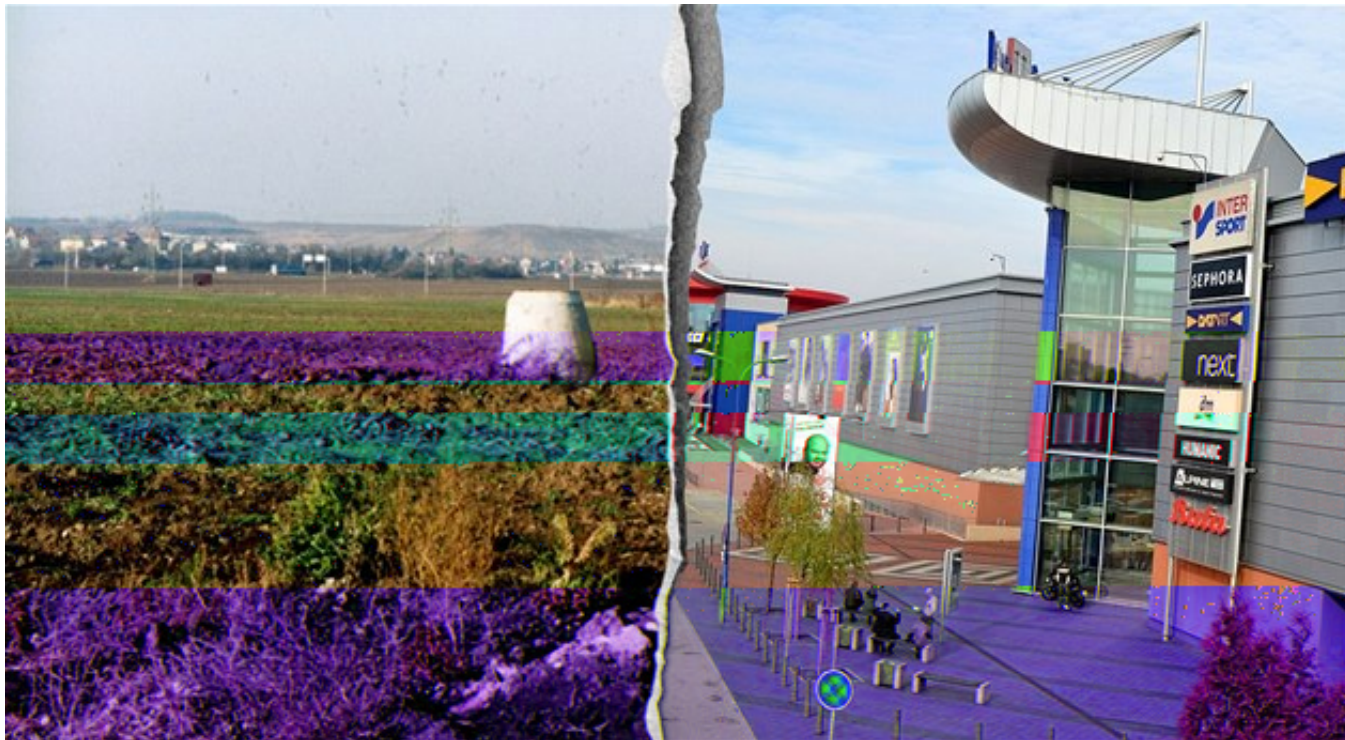


Stroj času: Jak se pole na okrajích Prahy proměnila v chrámy nákupů

11. října 2013

Když v 90. letech začala v Česku vyrůstat obří nákupní centra, rozdělila se veřejnost na ty, co tam už byli, a na ty, co ještě ne. Pro významnou část Čechů se haly nacpané obchody staly nepostradatelným místem pro trávení volného času.



Snímek vlevo z 90. let zachycuje Letňany v místech, kde dnes stojí obří obchodní centrum. To se chlubí tím, že je největším v Praze i České republice. | foto: koláž iDNES.cz

Nezměnily ovšem jen návyky a chování mnoha rodin, ale i krajinu na okraji velkých měst. Pražská předměstí nevyjímaje.

Ten obrázek je skoro všude stejný. Napřed široká příjezdová silnice, nejlépe čtyřproudová, pak krátká odbočka, ohromné parkoviště a nakonec: nákupní centrum.

Fotogalerie



Je tomu tak třeba i na pražském Zličíně, Černém Mostě nebo v Letňanech. Tamní centra mohou posloužit jako typický představitel "chrámu nakupování".

Když se však vrátíme o dvacet, třicet let zpátky, uvidíme místa, která by typickému návštěvníkovi nákupních center nestála ani za mírné



přibrzdění automobilu.

Louky, pole, ale i lom

Pole, louka nebo jen zarostlý kus půdy. Tak nejčastěji vypadala místa, kde vyrostly symboly nové doby. Ačkoli jde o minulost poměrně čerstvou,

většina lidí si vlastně už ani nepamatuje, jak to tam vypadalo v době "předkonzumní".

"V místě, kde nyní stojí Globus, byl lom. Byl zasypán při jeho výstavbě," připomněla historii jednoho z míst na okraji hlavního města Petra Kubíková, tajemnice městské části Praha-Zličín.

Na druhé straně výpadovky na Plzeň stojí IKEA, Tesco, Datart a další obchody. "Tam byla jen pole," řekla iDNES.cz Kubíková. "A v místech, kde je dnes Metropole, byly dřevěné domy vojáků."



Na snímku vlevo z počátku 90. let je na Zličíně vidět ještě zelená louka. V dálce už vyrůstá sídliště Stodůlky. Snímek vpravo zachycuje obchodní centrum Metropole Zličín, zelené plochy vytlačil beton.

Brněnské sdružení Nesehnutí se před časem podrobněji podívalo na výstavbu nákupních center, supermarketů, diskontů či hobby marketů v letech 2003 až 2009 po celém Česku. A zjistilo, že z 572 hektarů zastavěné plochy (zhruba 900 fotbalových hřišť) tvořily 63 procent právě pole, sady či louky. Odpovídá to i situaci na pražském Zličíně, Černém Mostě a v Letňanech.

"V archivu jsem našla fotografie z roku 1997, kdy byla u Tupolevovy ulice v Letňanech jen louka," řekla iDNES.cz Hana Saitzová, mluvčí radnice Prahy 18. Teď na ní stojí i obří Obchodní centrum Letňany.



Na snímku vlevo z počátku 90. let je vidět bývalá pískovna na Zličíně, na jejím místě dnes stojí supermarket Globus - na fotce vpravo.

Všude samá auta

Podle sdružení Nesehnutí ovšem většinu plochy pro nová obchodní centra a další obří velkoobchodní sítě tvoří parkoviště, ale parkoviště: celých 45 procent. Obchody jen necelou třetinu. Zbytek zůstal jako volná plocha.

"V letech 2003 až 2009 bylo postaveno 378 parkovišť na povrchu, 23 v podzemí a 10 v budovách. Celkem vzniklo 80 tisíc parkovacích míst," uvedlo sdružení.

Upozornilo, že v okolí nákupních center proto výrazně narostl automobilismus. Třeba před Vánocemi bývají příjezdové a odjezdové silnice u Metropole Zličín naprosto ucpané.

Parkoviště u nákupních komplexů ve všední dny mnohdy slouží i jako "mezipřístávací" stanice pro lidi, kteří míří do centra Prahy a nemají kde zaparkovat.



V obchodním centru Letňany je víc než 3 000 parkovacích míst.



Model je všude stejný: obchodní centrum musí stát tam, kam se dá snadno dojet autem. Platí to i o Černém Mostě.

Češi předechnali Západ

Nákupní centra se pro mnohé Čechy stala jedním ze symbolů návratu do Evropy: dostali jsme to, co na západ od našich hranic už dávno měli.

V tomto ohledu se čeští zákazníci nemají za co stydět, západoevropské státy poměrně rychle dohnali, nebo dokonce předechnali.

Centrum pro výzkum veřejného mínění před časem zjišťovalo, jak Češi tráví svůj volný čas. A mimo jiné zjistilo, že 15 procent lidí chodí každý den po obchodech.

"Provedeme-li rychlé srovnání, jak si Češi stojí z hlediska trávení volného času oproti evropskému průměru, pak platí, že výrazně víc

Geolog Václav Cílek o stavbách obchodních center

"Prošla si tím mnohá západoevropská města. Zahraniční architekti nás před tím varovali, ale my jsme se vydali stejnou cestou. Myslím, že chybí

času trávíme nakupováním," uvádí se v průzkumu. Pro úplnost dodejme, že oproti cizině se Češi také víc věnují například kutilství.

dlouhodobá vize, čím by město vlastně mělo být."

Miluju slevy!

V dotazníkovém šetření na serveru vyplhto.cz uvedlo dokonce téměř 95 procent lidí, že nakupují v nákupních centrech. Výsledek není samozřejmě reprezentativní, na otázky odpovědělo před pár lety jen 224 lidí, ale i tak vypovídá o oblíbenosti nákupních center.

"Miluju slevová období, to jsem schopná strávit v nákupním centru poměrně dost času," napsala jedna z oslovených žen.



Metropole Zlín. V nákupních centrech tráví některé rodiny celý víkend.

"Je to příjemné prostředí, rád si kupuju nové věci," uvedl další, tentokrát muž. A jedna osoba dokonce přiznala, že nakupování je "taková moje malá závislost".

Na druhou stranu někteří z oslovených uvedli, že nakupování v obchodních centrech berou jako nutné zlo. Hovoří o nepříjemné nutnosti nebo nepříjemné povinnosti.

"Radši bych nakupovala mimo nákupní centra, například na hlavní ulici, ale tato možnost podle mého v Praze už neexistuje," napsala do dotazníku jedna z žen. "Navštěvuji jedno nákupní centrum, kde jdu na jistotu do svých oblíbených obchodů. Téměř nikdy nejdu do jiných obchodů. Brouzdání po obchodech pro mě určitě není způsob zábavy," dodala.

Autor: [Pavel Baroch](#) pro iDNES.cz