



URBÁNNÝ VÝVOJ VO FUNKČNOM MESTSKOM REGIÓNE KOŠICE V OBDOBÍ 1996 – 2010 V KONTEXTE MIGRAČNÝCH TRENDOV

Ladislav Novotný

1. Úvod	2
2. Teoretický rámec	3
3. Priestorový a metodologický rámec	4
4. Vývoj na úrovni regiónu ako celku a jeho základných komponentov	6
5. Vývoj na úrovni obcí	9
6. Záver	11

1. Úvod

Suburbanizácia začala v stredoeurópskych štátoch bývalého východného bloku prebiehať oveľa neskôr ako v krajinách anglosaskej Ameriky či západnej Európy, no tento výrazný fenomén sa aj v Česku či na Slovensku rýchlo dostal do centra pozornosti geografie i iných vedných odborov. Hoci o istých náznakoch suburbanizácie v našom prostredí možno podľa Ouředníčka (2003) hovoriť už v súvislosti s budovaním letohrádkov, resp. letných sídel bohatých šľachtických rodov a neskôr aj úspešných priemyselníkov za hradbami mesta, jej skutočný rozmach pozorujeme až v transformačnom a najmä potransformačnom období po roku 1989. Tieto zistenia potvrdzujú viaceré štúdie (Bezák 1998, Sýkora 2003, Matznetter 2004, Sýkora a Ouředníček 2007, Karásek 2010, Novotný 2010 a 2011, Šveda 2010, Hudec 2011, Slavík 2011, Tóth 2011), z ktorých väčšina sa zameriava najmä na demogeografické aspekty suburbanizácie. Je z nich pritom zrejmé, že zmeny v trendoch redistribúcie obyvateľstva najprv a vo väčšej miere postihujú regióny najväčších miest, no v nezanedbateľnej miere sa prejavujú aj v regiónoch mnohých menších miest.

Na Slovensku boli migračné procesy a procesy redistribúcie obyvateľstva v poslednom období skúmané najmä v regióne hlavného mesta Bratislavy (Matznetter 2004, Šveda 2010, Novotný 2010, Tóth 2011 a i.), avšak viacero štúdií sa zaoberá aj regiónmí iných miest, ako Banská Bystrica (Novotný a Vígašová 2010), Prešov (Matlovič a Sedláková 2004), Žilina (Čupeľová 2012), Levice (Hudec 2011) či Spišská Nová Ves (Novotný 2010). Zmenami v meste Košice a jeho zázemí, ktoré viac či menej súvisia s centralizáciou, resp. decentralizáciou obyvateľstva, sa taktiež zaoberalo viacero štúdií (Nestorová-Dická 2007, Spišiak a Kulla 2008, Čupeľová 2012). Výskum, ktorý by hodnotil urbánny vývoj, resp. suburbanizáciu z aspektu vývoja migračných trendov v tomto regióne však doposiaľ nebol uskutočnený, a to aj napriek tomu, že ide o druhé najväčšie mesto na Slovensku.

Cieľom tohto príspevku je preto zhodnotiť urbánny vývoj vo funkčnom mestskom regióne Košice z aspektu vývoja migračných trendov v transformačnom a potransformačnom období (1996 – 2010), a to na úrovni regiónu ako celku, jeho komponentov (jadro a obvod) i na úrovni obcí. Obdobie do roku 1995 nehodnotíme, keďže územné jednotky, za ktoré existujú spoľahlivé štatistické záznamy o počte obyvateľov a migráciách z tohto obdobia, sú výrazne odlišné od tých súčasných.

2. Teoretický rámec

Suburbanizácia sa najmä po roku 2000 stala ústrednou témou mnohých štúdií a výskumov v slovenskej i českej geografickej literatúre. Samotný pojem suburbanizácia pritom nadobúda dvojaký význam. Časť autorov (napr. Ouředníček 2003, Sýkora 2003, Novotný 2010, Slávik 2011, Tóth 2011) suburbanizáciu vníma ako proces vývoja mesta, resp. mestského regiónu, a to bez ohľadu na to, na základe akých javov a ukazovateľov tento proces hodnotia. Iní autori (napr. Ouředníček 2000, Hudec 2011, Novotný 2011), tak ako aj táto štúdia, sa zaoberajú suburbanizáciou ako štádiom urbánneho vývoja mesta, resp. mestského regiónu, a to zväčša v súlade s modelom štádií urbánneho vývoja, ktorý navrhli Klaasen a Scimemi (1981).

Model štádií urbánneho vývoja na základe vzťahu rastu obyvateľstva jadra a obvodu regiónu rozlišuje štyri štádia, a to urbanizáciu, suburbanizáciu, dezurbanizáciu a reurbanizáciu. Bližšie sa charakteristike jednotlivých štádií venujú napr. Ouředníček (2000) či Novotný (2011). Hoci viacerí autori (Cheshire 1995, Ouředníček 2000, Novotný 2011, Bezák 2011b) vzniesli k tomuto modelu isté kritické pripomienky, pre potreby tohto príspevku považujeme využitie modelu štádií urbánneho vývoja od Klaasena a Scimemiho ako klasifikačného nástroja za vhodné.

Suburbanizácia vnímaná ako proces predstavuje presun osôb, firiem či iných ekonomických aktivít, modelov správania atď. z mesta do jeho vidieckeho zázemia. V tomto príspevku budeme proces presunu obyvateľstva z mesta, resp. jadra regiónu do jeho zázemia, resp. obvodu, v súlade s Berrym a Kasardom (1977), Grzeszczakom (1996), Championom (2001) či Lisowskim (2005), označovať pojmom decentralizácia a opačný proces pojmom centralizácia. Proces, kedy región ako celok, teda jadro aj obvod spolu, obyvateľstvo získava na úkor ostatných regiónov, označujeme pojmom koncentrácia a jemu opačný proces pojmom dekoncentrácia. Ako naznačuje tab. 1, pomocou vzájomnej kombinácie týchto procesov možno zároveň charakterizovať jednotlivé štádia urbánneho vývoja podľa Klaasena a Scimemiho (1981).

Tab. 1: vzťah procesov a štádií urbánneho vývoja.

nadregionálny proces		vnútroregionálny proces		štádium urbánneho vývoja
koncentrácia	+	centralizácia	=	urbanizácia
koncentrácia	+	decentralizácia	=	suburbanizácia
dekoncentrácia	+	decentralizácia	=	dezurbanizácia
dekoncentrácia	+	centralizácia	=	reurbanizácia

Upravené podľa Klaasena, L. H., Scimemi, G., 1981

3. Priestorový a metodologický rámec

Zásadnými otázkami pri výskume urbánneho vývoja sú aj výber vhodnej priestorovej jednotky a výber ukazovateľov, na základe ktorých budeme urbánny vývoj hodnotiť.

Priestorovým rámcom tejto štúdie je funkčný mestský región (FMR) Košice v hraniciach, v ktorých ho vyčlenil Bezák (2000) na základe údajov o dochádzke do zamestnania z cenzu z roku 1991. Funkčné mestské regióny vyčlenené na báze denných urbánnych systémov sa vyznačujú vnútornou rovnorodosťou a navonok relatívnou uzavretosťou dochádzkových tokov. Práve tieto dve podmienky umožňujú predpokladať, že aj vplyv rôznych faktorov na vnútroregionálne migrácie je v rámci FMR relatívne uzatvorený, a to na rozdiel od administratívnych jednotiek, ktoré na Slovensku často ignorujú funkčné vzťahy v priestore. FMR Košice, na rozdiel od mnohých iných, vykazuje značnú podobnosť s administratívnymi jednotkami, keďže v sebe integruje všetky košické mestské okresy a okres Košice-okolie. Okrem toho k nemu patria aj tri obce z okresu Prešov a dve obce z okresu Trebišov. Napriek podobnosti s administratívnymi jednotkami, využitie FMR ako priestorového rámca tohto výskumu považujeme za výhodné aj kvôli možnosti porovnateľnosti získaných výsledkov s inými slovenskými FMR, ktorých územie oproti administratívnym celkom vykazuje zásadné rozdiely.

FMR Košice, tak, ako každý FMR, pozostáva z jadra a obvodu. Okrem mesta Košice región zahŕňa 117 obcí, z ktorých dve majú štatút mesta (Moldava nad Bodvou a Medzev). V priebehu sledovaného obdobia došlo v regióne k dvom územným zmenám. Od mesta Medzev sa v roku 1999 odčlenila obec Vyšný Medzev a od obce Družstevná pri Hornáde sa v roku 2003 odčlenila obec Kostolany nad Hornádom. Pre účely tejto analýzy pokladáme za vhodné tieto obce považovať za nerozdelené celky počas celého sledovaného obdobia.

Špecifikom slovenských miest podmieneným historickým vývojom je, že k nim často administratívne prislúchajú aj časti, ktoré majú viac či menej vidiecky charakter. Zákom Slovenskej národnej rady č. 401/1990 Zb. o meste Košice sa na území mesta vyčleňuje 22 mestských častí. Tie sú právnickými osobami, ktoré za podmienok ustanovených zákonom hospodária so zvereným majetkom a finančnými prostriedkami. Každá mestská časť má svojho starostu, miestne zastupiteľstvo a miestny úrad. Štatistický úrad SR spracováva väčšinu demografických štatistických dát aj na úrovni týchto mestských častí. Vďaka týmto predpokladom možno mestské časti Košíc, ktoré sa vyznačujú viac či menej vidieckym charakterom a od kompaktného urbánneho jadra sú priestorovo oddelené, vo výskume zaradiť do obvodu FMR Košice. Ide o mestské časti Kavečany, Pereš, Poľov, Šaca, Šebastovce a Lorinčík. Ostatných 16 mestských častí považujeme za jadro regiónu. Hoci aj niektoré z týchto častí sa vyznačujú vidieckym charakterom, ich zastavané územie tvorí s ostatnými časťami jadra priestorovo kompaktný celok.

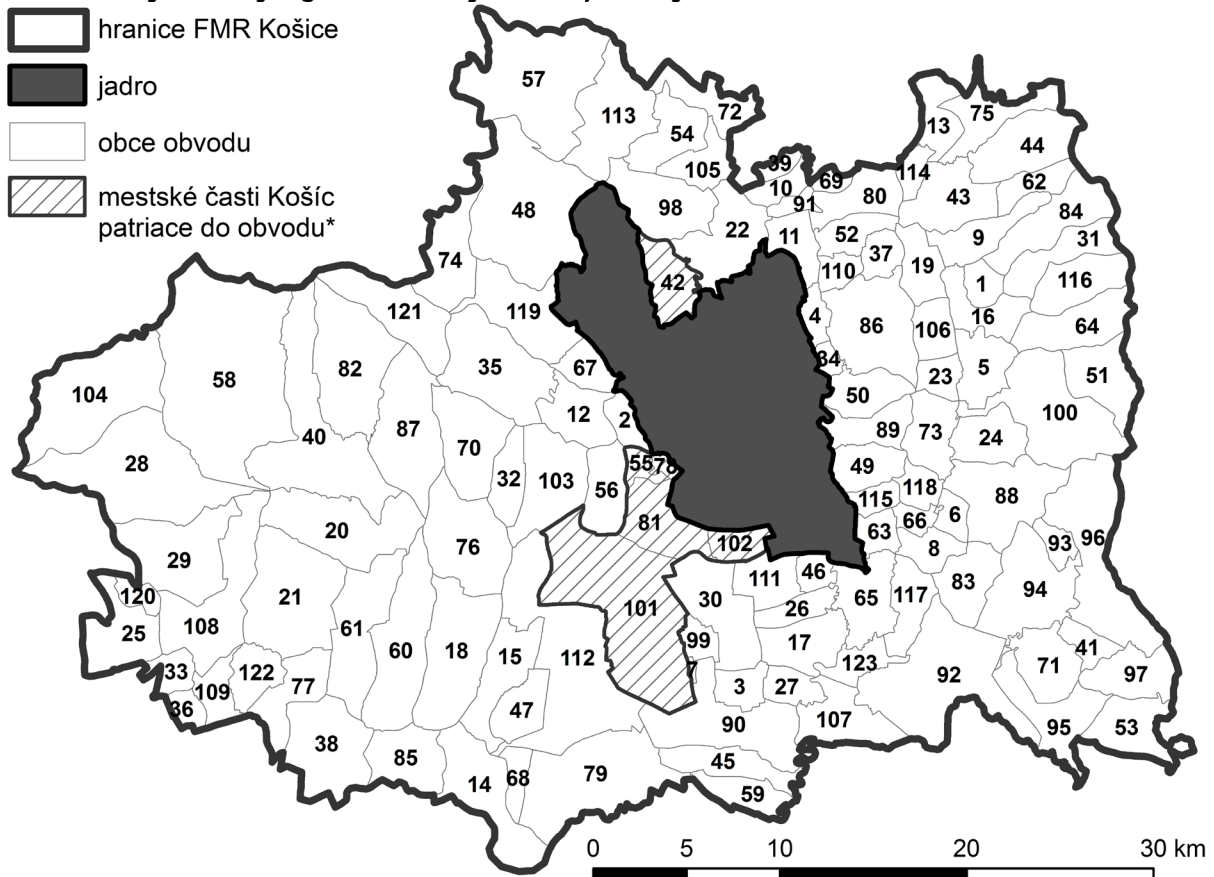
Počet obyvateľov FMR Košice bol na začiatku sledovaného obdobia 346 285, do konca sledovaného obdobia vzrástol na 353 271. Približne dve tretiny obyvateľstva žijú v jadre a jedna tretina v obvode regiónu. V roku 1996 malo jadro 233 184 a v roku 2010 už len 223 846 obyvateľov. Naopak, počet obyvateľov obvodu vzrástol zo 113 101 v roku 1996 na 129 225 v roku 2010.

V rámci analýzy intraregionálneho vývoja sa zameriame na subregionálnu a lokálnu úroveň. Jednotkami subregionálnej úrovne sú jadro a obvod FMR Košice. Na úrovni lokálnej berieme do úvahy 123 obcí obvodu, vrátane vyššie uvedených šiestich mestských častí Košíc a jadro regiónu ako samostatnú jednotku (obr. 1).

Pre výskum priestorovej redistribúcie obyvateľstva sú najčastejšie k dispozícii údaje o celkovom pohybe obyvateľstva a jeho komponentoch, prirodzenom pohybe a migrácii. Vhodnosťou využívania jednotlivých údajov sa v zahraničí už v minulosti zaoberali viacerí autori. Drewett a Rossi (1981) na základe rozsiahleho empirického výskumu uvádzajú, že: „...je evidentné, že migračné pohyby sú dominantnou silou zodpovednou za zaradenie regiónu do štruktúr urbánneho vývoja.“ Taktiež poukazujú na to, že dva komponenty celkového pohybu nie sú od seba nezávislé veličiny. Napriek tomu však konštatujú, že migračné pohyby majú dominantný vplyv na celkový vývoj regiónu. V podobnom duchu sa vyjadrujú aj Kontuly a Dearden (2003), ktorí uvádzajú, že pri analýze regiónov pomocou modelov urbánneho vývoja na základe analýzy migračných prírastkov bol v porovnaní s celkovými prírastkami zaznamenaný zreteľnejší prechod regiónov jednotlivými fázami (štádiami) urbánneho vývoja.

V štúdiách podobného charakteru sa zvyčajne uplatňuje ukazovateľ miery čistej migrácie (podiel čistej migrácie k strednému stavu obyvateľstva, tiež nazývaný hrubá miera migračného salda), vďaka čomu je možné porovnávať vývoj v populačne rôzne veľkých regiónoch. Na druhej strane však tento ukazovateľ nezohľadňuje disproporciu medzi počtom obyvateľov jadra a obvodu regiónu, kvôli čomu môže dôjsť ku komplikáciám v zaradení regiónov do jednotlivých štádií urbánneho vývoja (Novotný 2011). Aplikáciou čistej migrácie (rozdiel medzi počtom prisťahovaných a vystahovaných, tiež nazývanou migračné saldo) sa zamedzí skresleniu pozície regiónu v uvedených štádiách, avšak tento ukazovateľ nie je vhodný pri porovnávaní vývoja v rôzne veľkých regiónoch. Z tohto dôvodu v tomto príspevku aplikujeme ukazovatele čistej migrácie i miery čistej migrácie. Zdrojom dát na výpočty hodnôt uvedených ukazovateľov je Bilancia pohybu obyvateľstva (ŠÚSR 1996 – 2010), ktorú každoročne zverejňuje Štatistický úrad Slovenskej republiky.

Obr. 1: Funkčný mestský región Košice a jeho komponenty.



Zdroj: autor

* mestské časti Košíc, ktoré sa vyznačujú čiastočne vidieckym charakterom a ich zastavané územia sú priestorovo oddelené od kompaktného urbánneho jadra považujeme za súčasť obvodu.

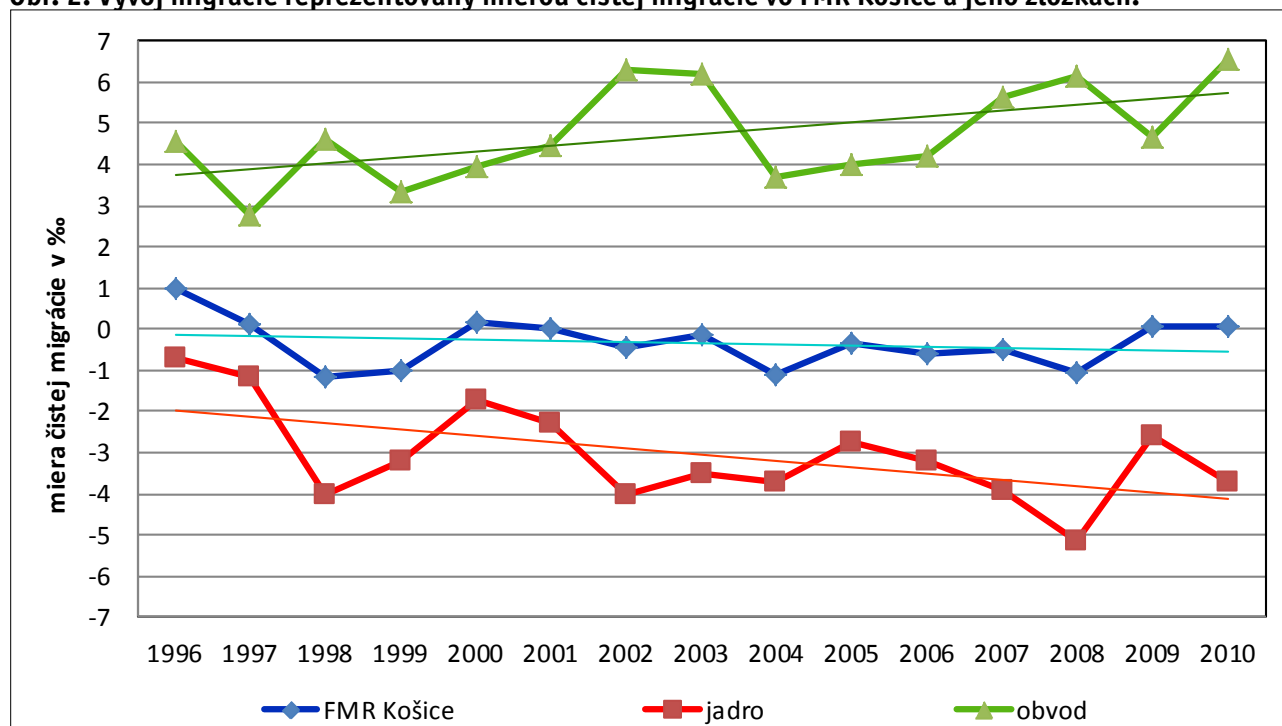
Čísla obcí: 1-Bačkovík, 2-Baška, 3-Belža, 4-Beniakovce, 5-Bidovce, 6-Blažice, 7-Bočiar, 8-Bohdanovce, 9-Boliarov, 10- Bretejovce, 11-Budimír, 12-Bukovec, 13-Bunetice, 14-Buzica, 15-Cestice, 16-Čakanovce, 17-Čaňa, 18-Čečejevce, 19-Čizatice, 20-Debrad', 21-Drienovec, 22-Družstevná pri Hornáde (vrátane Kostolian nad Hornádom), 23-Ďurdošik, 24-Ďurkov, 25-Dvorníky-Včeláre, 26-Geča, 27-Gyňov, 28-Hačava, 29-Háj, 30-Haniska, 31-Herľany, 32-Hodkovce, 33-Hostovce, 34-Hrašovík, 35-Hýľov, 36-Chorváty, 37-Chrastné, 38-Janík, 39-Janovík, 40-Jasov, 41-Kalša, 42-Kavečany, 43-Kecerovce, 44-Kecerovský Lipovec, 45-Kechnec, 46-Kokšov-Bakša, 47-Komárovce, 48-Košická Belá, 49- Košická Polianka, 50-Košické Olšany, 51-Košický Klečenov, 52-Kráľovce, 53-Kuzmice, 54-Kysak, 55-Lorinčík, 56- Malá Ida, 57- Malá Lodina, 58-Medzev (vrátane Veľkého Medzeva), 59-Milhošť, 60-Mokrance, 61-Moldava nad Bodvou, 62-Mudrovce, 63-Nižná Hutka, 64- Nižná Kamenica, 65-Nižná Myšľa, 66-Nižný Čaj, 67-Nižný Klátov, 68-Nižný Lánec, 69-Nová Polhora, 70-Nováčany, 71-Nový Salaš, 72-Obišovce, 73-Ollovaný, 74-Opátka, 75-Opiná, 76-Paňovce, 77-Peder, 78-Pereš, 79-Perín-Chym, 80-Ploské, 81-Poľov, 82-Poproč, 83-Rákoš, 84-Rankovce, 85-Rešica, 86-Rozhanovce, 87-Rudník, 88-Ruskov, 89-Sady nad Torysou, 90-Seňa, 91-Seniakovce, 92-Skároš, 93-Slančík, 94-Slanec, 95-Slanská Huta, 96-Slanské Nové Mesto, 97-Slivník, 98-Sokol, 99-Sokolany, 100-Svinica, 101-Šaca, 102-Šebastovce, 103-Šemša, 104-Štós, 105-Trebejov, 106-Tršťany, 107-Trstené pri Hornáde, 108-Turňa nad Bodvou, 109-Turnianska Nová Ves, 110-Vajkovec, 111-Valaliky, 112-Veľká Ida, 113-Veľká Lodina, 114-Vtáčkovce, 115-Vyšná Hutka, 116-Vyšná Kamenica, 117-Vyšná Myšľa, 118-Vyšný Čaj, 119-Vyšný Klátov, 120-Zádiel, 121-Zlatá Idka, 122-Žarnov, 123-Ždaňa;

4. Vývoj na úrovni regiónu ako celku a jeho základných komponentov

Funkčný mestský región Košice ako celok počas sledovaného obdobia striedavo zaznamenával migračné prírastky a úbytky (obr. 2, obr. 3). Z hľadiska migračných procesov tak možno hovoriť o striedaní koncentrácie a dekoncentrácie obyvateľstva. Prevažujúcim procesom pritom bola dekoncentrácia obyvateľstva, o čom svedčí aj fakt, že počas celého sledovaného obdobia región ako celok stratil migráciou vyše 1700 obyvateľov (približne 0,7 % celkovej populácie). Zgeneralizovane však možno hovoriť len o veľmi miernej dekoncentracii. Trendové čiary v oboch grafoch (obr. 2, obr. 3) síce naznačujú jej narastajúcu intenzitu, ide však o štatisticky zanedbateľné zmeny. Keby sme výpočty realizovali až od roku 1998, trendové čiary by naznačovali klesajúcu intenzitu dekoncentrácie.

Zdanlivo zaujímavý je fakt, že hoci prírastky obvodu vyjadrené mierou čistej migrácie sú spravidla vyššie ako úbytky v jadre, región ako celok zväčša vykazuje migračné úbytky (obr. 2). Tento jav však možno jednoducho vysvetliť disproporciou počtu obyvateľov jadra a obvodu regiónu. Keďže populačná veľkosť jadra je oproti obvodu približne dvojnásobná, aj váha jeho migračnej bilancie na celkovú bilanciu regiónu zodpovedá tomuto pomeru.

Obr. 2: Vývoj migrácie reprezentovaný mierou čistej migrácie vo FMR Košice a jeho zložkách.



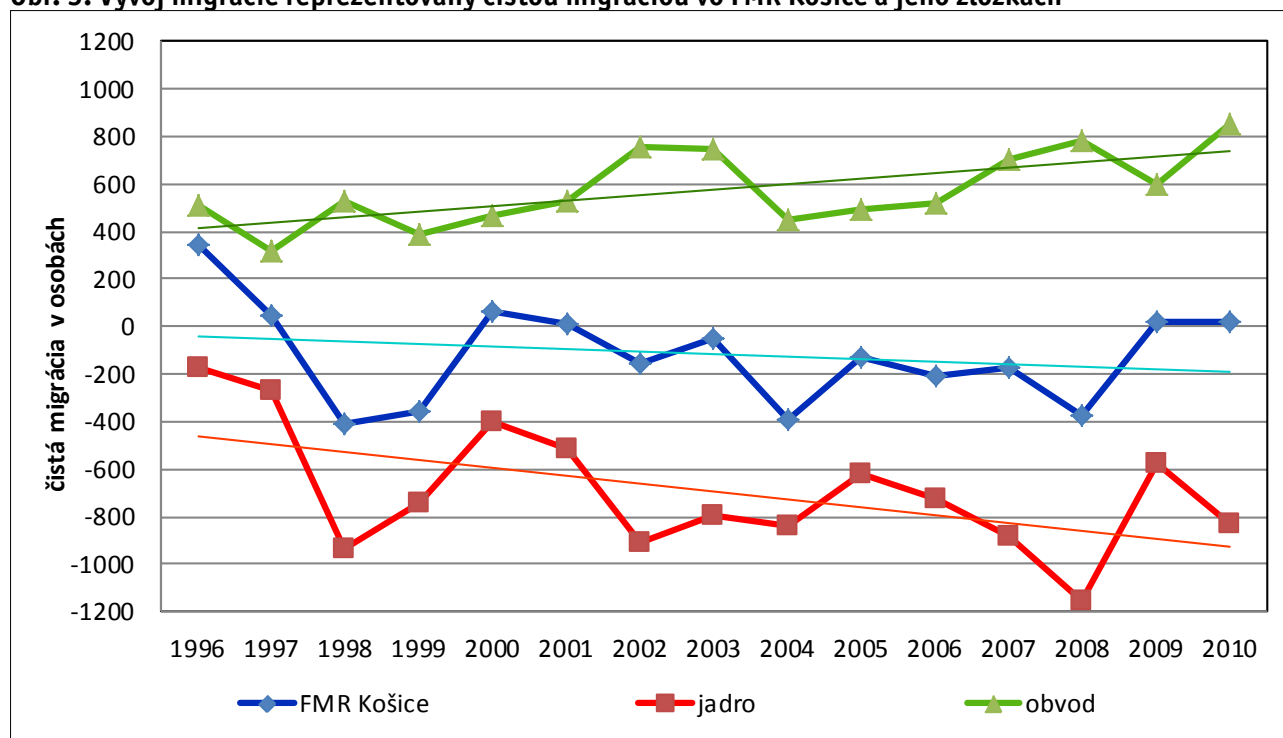
Zdroj: autor

Vyjadrenie pomocou miery čistej migrácie poukazuje na to, akou intenzitou vplýva migrácia na rast jednotlivých častí regiónu, resp. regiónu ako celku. Ilustrovať to môžeme na príklade samotného FMR Košice. Počas celého sledovaného obdobia stratilo jadro regiónu migráciou vyše 10 000 obyvateľov, čo predstavuje približne 4 až 4,5 % jeho populácie. V tom istom čase získal obvod migráciou len necelých 9 000 obyvateľov, čo však predstavuje vyše 7 % podiel na jeho populácii.

Pokiaľ migračnú bilanciu vyjadríme pomocou čistej migrácie, teda ukazovateľa, do ktorého veľkosť populácie regiónu a jeho zložiek nevstupuje, skreslenie spôsobené disproporciou počtu obyvateľov nevznikne (obr. 3). To, že migračné úbytky jadra sú zväčša väčšie ako migračné prírastky obvodu, je v tomto prípade zreteľné. Na rozdiely vo veľkosti hodnôt pri použití oboch ukazovateľov poukazuje aj tab. 2, ktorá zobrazuje

vývoj hodnôt čistej migrácie a priemernej ročnej miery čistej migrácie regiónu a jeho častí počas sledovaného obdobia rozdeleného na tri päťročné obdobia.

Obr. 3: Vývoj migrácie reprezentovaný čistou migráciou vo FMR Košice a jeho zložkách



Zdroj: autor

Bez ohľadu na použitý ukazovateľ, trendové čiary v uvedených grafoch (obr. 2, obr. 3) zreteľne dokumentujú tendenciu vzrastu migračných úbytkov jadra a súčasne vzrastu migračných prírastkov obvodu. Zároveň je zreteľné, že v rokoch, kedy jadro zaznamenalo výraznejšie migračné úbytky, obvod zaznamenal výraznejšie migračné prírastky, čo naznačuje, že migračná bilancia jadra i obvodu regiónu sú do značnej miery podmienené vnútroregiónálnou migráciou medzi týmito dvoma komponentmi regiónu.

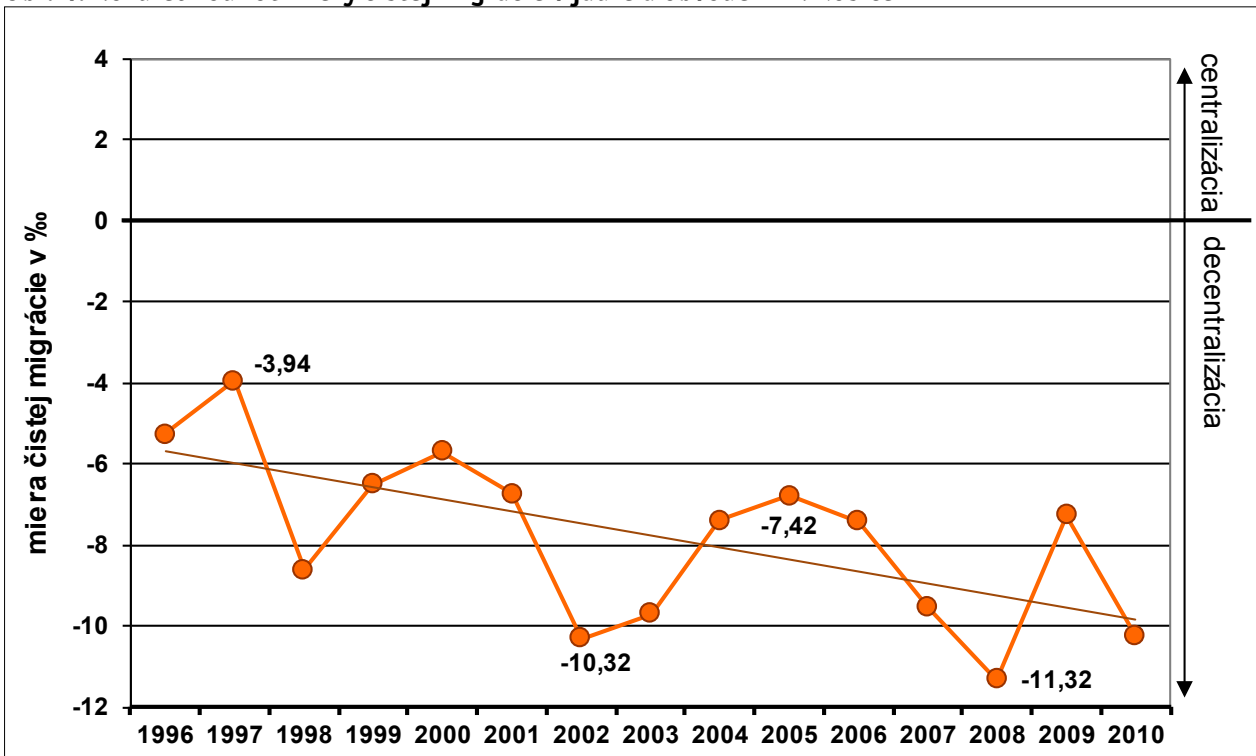
Tab. 2: Vývoj hodnôt čistej migrácie (ČM) a priemernej ročnej miery čistej migrácie (RM)

	1996 – 2000		2001 – 2005		2006 – 2010	
	ČM	RM	ČM	RM	ČM	RM
jadro	-2520	-2,16	-3688	-3,26	-4170	-3,72
obvod	2207	3,85	2982	4,93	3451	5,45
FMR Košice	-313	-0,18	-706	-0,41	-719	-0,41

Zdroj: autor

Už z obr. 2 a 3 je zřejmé, že z hľadiska migrácie v regióne počas celého sledovaného obdobia prebieha proces decentralizácie obyvateľstva. Intenzitu centralizácie, resp. decentralizácie možno vyjadriť ako rozdiel medzi hodnotami migračného prírastku jadra a obvodu. Ak sú výsledné hodnoty kladné, prebieha centralizácia, ak záporné, prebieha decentralizácia. Čím vyššie (bez ohľadu na znamienko) sú nadobudnuté hodnoty, tým možno daný proces považovať za intenzívnejší. Ako ukazuje obr. 4, intenzita decentralizácie zaznamenáva značné výkyvy, avšak vo všeobecnosti možno konštatovať jej rastúci trend.

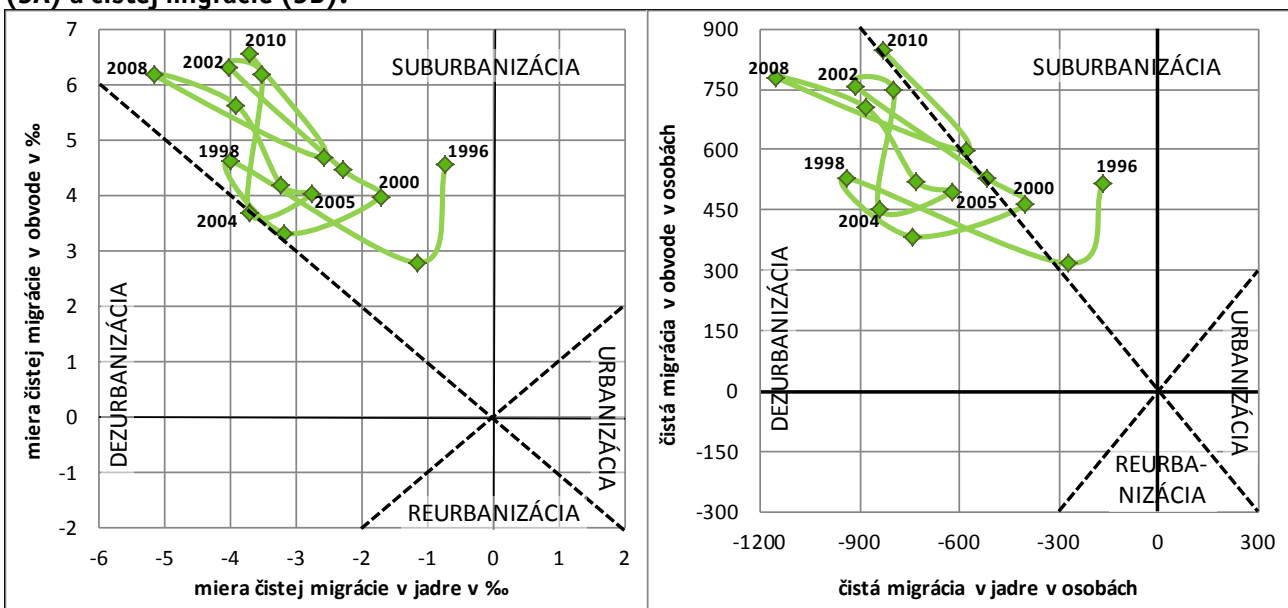
Obr. 4: Rozdiel hodnôt miery čistej migrácie v jadre a obode FMR Košice



Zdroj: autor

Z pohľadu modelu štádií urbánneho vývoja je pre sledovaný región príznačná fluktuácia hodnôt migračnej bilancie jadra i obvodu (obr. 5). Počas obdobia 1996 – 2010 však nedošlo k výrazným zmenám pozície regiónu v štádiách urbánneho vývoja.

Obr. 5: Vývoj pozície FMR Košice v štádiách urbánneho vývoja na základe hodnôt miery čistej migrácie (5A) a čistej migrácie (5B).



Zdroj: autor

Za povšimnutie však stojí zaradenie regiónu do rozdielnych štádií pri využití rozdielnych ukazovateľov. Berúc do úvahy hodnoty miery čistej migrácie (obr. 5A), s výnimkou roku 2004 bol FMR Košice počas celého

sledovaného obdobia zaradený v štádiu suburbanizácie. Vývoj v ostatných rokoch pritom nenaznačuje, že by v tomto zaradení malo v najbližšom období dôjsť k zmene. Pri aplikácii hodnôt čistej migrácie (obr. 5B), do výpočtu ktorých nie sú zahrnuté veľkosti sledovaných územných jednotiek, sa región nachádza na hranici štádií suburbanizácie a dezurbanizácie, avšak po väčšinu sledovaného obdobia sa zaradzuje do štádia dezurbanizácie. Tento stav tiež zodpovedá celkovému migračnému úbytku regiónu počas obdobia 1996 – 2010.

5. Vývoj na úrovni obcí

Zmeny migračných trendov sa rovnako ako na regionálnej, resp. subregionálnej úrovni prejavujú aj na úrovni lokálnej. Tento vývoj možno demonštrovať poukázaním na zmeny v migračnej bilancii jednotlivých obcí, ako aj zmeny priestorového rozloženia obcí s rôznymi úrovňami migračnej bilancie.

Ako ukazuje tab. 3, počet obcí FMR Košice, ktoré zaznamenali migračné prírastky v období 1996 – 2000, bol 87 (70,7 %) a do obdobia 2006 – 2010 sa zvýšil na 105 (86,2 %). Naopak, počet obcí s migračnými úbytkami zaznamenal pokles z 36 (29,3 %) v období 1996 – 2000 na 18 (13,8 %).

Tab. 3: Počet a podiel obcí podľa priemerných ročných hodnôt miery čistej migrácie (RM)

RM v ‰ v období	-10,01 a menej		-10,00 až -0,01		0,00 až 10,00		10,01 a viac	
	počet	podiel v ‰	počet	podiel v ‰	počet	podiel v ‰	počet	podiel v ‰
1996 – 2000	7	5,7	29	23,6	63	51,2	24	19,5
2001 – 2005	8	6,5	22	17,9	62	50,4	31	25,2
2006 – 2010	2	1,6	15	12,2	71	57,7	35	28,5

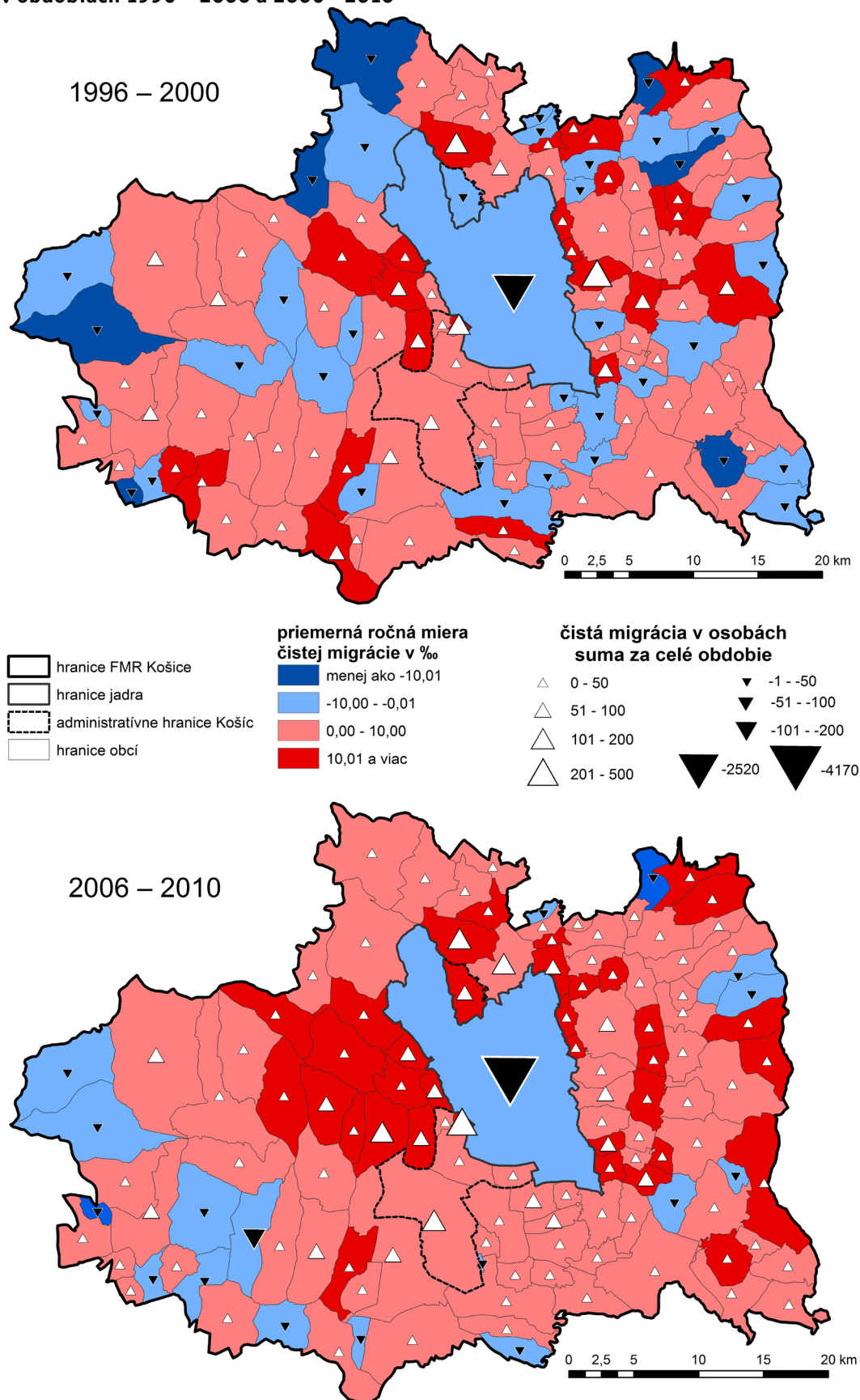
Zdroj: autor

Priestorové usporiadanie obcí s rôznymi hodnotami čistej migrácie, resp. miery čistej migrácie v prvej časti pozorovaného obdobia (1996 – 2000) možno z hľadiska prebiehajúcich procesov v regióne hodnotiť len ťažko. Na jednej strane, viacero obcí v blízkosti jadra vykazuje pomerne vysoké hodnoty sledovaných ukazovateľov, čo zodpovedá prebiehajúcejmu procesu decentralizácie obyvateľstva z jadra do obvodu, na druhej strane, aj v tesnom zázemí Košíc sa vyskytuje viacero obcí, ktoré zaznamenávajú migračné úbytky. Vo všeobecnosti možno povedať, že obce s migračnými úbytkami sú rozptýlené na celom území regiónu, hoci spoločnou črtou obcí s najnižšími hodnotami priemernej ročnej miery čistej migrácie je poloha v periférnych častiach regiónu. Rovnako obce s migračnými prírastkami sú približne rovnomerne rozmiestnené na celom sledovanom území.

Odlišnú situáciu možno pozorovať v období 2006 – 2010. Okrem značného zníženia počtu obcí s migračnými úbytkami sa zmenilo aj ich rozloženie v priestore. Takmer všetky migračne úbytkové obce sa v tomto období nachádzali vzhľadom na jadro v odľahlejších častiach, zväčša na alebo v blízkosti hraníc regiónu. Za výnimku v tomto kontexte možno označiť mesto Moldava nad Bodvou, ktoré v období 1996 – 2000 zaznamenalo migračný prírastok, v období 2006 – 2010 však migráciou stratilo vyše 100 obyvateľov. Spomedzi obcí obvodu regiónu tak dosiahlo s odstupom najnižšiu hodnotu čistej migrácie.

V poslednom päťročí sledovaného obdobia je jadro regiónu úplne obklopené obcami, ktoré vykazujú migračné prírastky, pričom väčšina z týchto obcí vykazuje pomerne vysoké hodnoty tak čistej migrácie, ako aj miery čistej migrácie. Spomedzi obcí v blízkom okolí jadra zaznamenali pomerne nízke hodnoty sledovaných ukazovateľov obce v južnej časti regiónu, čo môže byť do istej miery podmienené lokalizáciou železniární v košickej mestskej časti Šaca. Na rozdiel od obdobia 1996 – 2000, kedy viacero obcí z tejto oblasti zaznamenalo migračné úbytky, však v období 2006 – 2010 boli takmer všetky tieto obce migračne prírastkové (obr. 6).

Obr. 6: Miera čistej migrácie a čistá migrácia v obciach FMR Košice v obdobiach 1996 – 2000 a 2006 – 2010



Zdroj: autor

6. Záver

Ako už v minulosti naznačili viacerí geografi, dynamika zmien migračných trendov bola spomedzi slovenských regiónov najvýraznejšia v regióne Bratislavy a hoci sú Košice druhým najväčším mestom na Slovensku, vývoj celkového pohybu a migračných trendov na úrovni regiónu ako celku je skôr porovnateľný s regiónmi menších slovenských miest ako s Bratislavou.

Táto štúdia ukazuje, že síce región ako celok dlhodobo balansuje na hranici koncentrácie a dekoncentrácie obyvateľstva, teda medzi migračnými prírastkami a úbytkami regiónu ako celku, vo vývoji migrácie vo vnútri regiónu možno identifikovať niekoľko zreteľných procesov. Pri prehľbujúcich sa migračných úbytkoch jadra a vzrastajúcich migračných prírastkoch obvodu možno konštatovať, že v regióne prebieha výrazná decentralizácia obyvateľstva a jej intenzita má stále tendenciu rásť.

Kým v rozmiestnení obcí s migračnými prírastkami a úbytkami v období 1996 – 2000 možno len ťažko hľadať zreteľné zákonitosti priestorového usporiadania, v období 2006 – 2010 už v tesnom zázemí jadra pozorujeme formovanie priestorovo takmer kompaktného zoskupenia obcí s pomerne vysokými hodnotami tak čistej migrácie, ako aj miery čistej migrácie. Aj napriek tomu, že intenzita týchto procesov nie je taká veľká ako v zázemí Bratislavy, naše zistenia ukázali, že aj v prípade Košíc možno hovoriť o formovaní rozsiahlej suburbánnej zóny v zázemí mesta.

PodĎakovanie:

Príspevok vznikol v rámci projektu „Migračné trendy a urbánny vývoj vo funkčnom mestskom regióne Košice“, finančne podporeného grantom VVGS-PF-2012-3, ktorý je súčasťou grantového programu Prírodovedeckej fakulty Univerzity Pavla Jozefa Šafárika v Košiciach a projektu č. 1/1247/12 „Socioekonomicky a kultúrne podexponovaná rurálna krajina ako fenomén aktivizácie pre humánnu geografiu“ finančne podporeného grantovou agentúrou VEGA.

Literatúra:

BERRY, B. J. L., KASARDA, D., 1977: Contemporary Urban Ecology. New York (Macmillan Publishing).

BEZÁK, A., 1998: Dynamika rastu mestského a vidieckeho obyvateľstva na Slovensku v období 1970-1995. Geografické informácie, 5, 8 – 17.

BEZÁK, A., 2011a: Komponenty rastu obyvateľstva funkčných mestských regiónov na Slovensku v rokoch 1991 – 2010. Acta Geographica Universitatis Comeniana. 55, 149 – 163.

BEZÁK, A., 2011b: Redistribúcia obyvateľstva vo funkčných mestských regiónoch na Slovensku v období 1991-2010. Geographia Cassoviensis. 5(2), 5 – 16

ČUPELOVÁ, K., 2012: Redistribúcia obyvateľstva stredne veľkých slovenských miest v období 1991-2011 (na príklade Žiliny). In Klímová, V., Žitek, V., eds. XV. Medzinárodné kolokvium o regionálnych vedách – Sborník príspevků, 203-212.

DREWETT, R., ROSSI, A. (1981): General Urbanisation Trends in Western Europe. In Klaasen, L. H., Molle, W. T. M., Paelinck, J. H. P., eds. Dynamics of Urban Development. Aldershot (Gower), pp. 199 – 136.

GRZESZCZAK, J., 1996: Tendencje kontrurbanizacyjne w krajach Europy Zachodniej. Prace geograficzne, 167. Wrocław (Continuo).

HUDEC, R., 2011: Centralizácia a decentralizácia obyvateľstva vo vývoji funkčného mestského regiónu Levice. Acta Geographica Universitatis Comeniana, 55, 67 – 92.

CHAMPION, T., 2001: Urbanization, Suburbanization, Counterurbanization and Reurbanization. In Paddison, R., ed. Handbook of Urban Studies. London (SAGE), pp. 144 – 161.

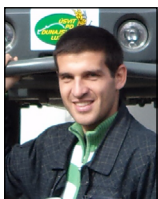
- CHESHIRE, P., 1995: A New Phase of Urban Development in Western Europe? The Evidence for the 1980s. *Urban Studies*, 32, 1045 – 1063.
- KARÁSEK, M., 2010: Vývoj obyvateľstva vybraných metropolitných areálů v transformačnom období. *Suburbanizace.cz*, elektronický zdroj, dostupné na: http://www.suburbanizace.cz/analyzy/1_KARASEK,_M._2010_Vyvoj_obyvateľstva_vybranych_metropolitnych_arealu_v_transformacnim_obdobi.pdf.
- KLAASSEN, L. H., SCIMEMI, G. (1981): Theoretical issues in Urban dynamics. In Klaasen, L. H., Molle, W. T. M., Paelinck, J. H. P., eds. *Dynamics of Urban Development*. Aldershot (Gower), pp. 8 – 30.
- KONTULY, T., DEARDEN, B., 2003: Testing the Temporal Characterisation of the Differential Urbanisation Model in Western Germany, 1939–2010. *Tijdschrift voor Economische en Sociale Geografie*, 94, 64 – 74.
- LISOWSKI, A., 2005: Procesy centralizacji i decentralizacji w aglomeracji Warszawskiej w latach 1950 – 2002. *Prace i Studia Geograficzne*, 35, 13 – 44.
- MATLOVIČ, R., SEDLÁKOVÁ, A., 2004: Suburbanizácia – Transformačný proces priestorovej organizácie post-skomunistických miest (Empirický príklad Prešova). *Folia Geographica*, 7, 75 – 103.
- MATZNETTER, W., 2004: The Vienna and Bratislava Urban Regions: Comparing Urban Development under (Welfare) Capitalism and (Post-) Communism. *European Spatial Research Policy*, 11, 61 – 77.
- NESTOROVÁ-DICKÁ, J., 2007: Diferenciácia sociálno-demografickej štruktúry v zázemí mesta Košice z aspektu suburbanizácie. *Geographia Cassoviensis*, 1, 19 – 24.
- NOVOTNÝ, L., 2010: Migračné procesy v migračne úbytkovom funkčnom mestskom regióne: Empirický príklad FMR Spišská Nová Ves. *Acta Geographica Universitas Comenianae*, 54, 247 – 264.
- NOVOTNÝ, L., 2011: Regióny najväčších slovenských miest v modeloch urbánneho vývoja. *Suburbanizace.cz*, elektronický zdroj, dostupné na: http://www.suburbanizace.cz/analyzy/Novotny,_L._%2011%29_Regiony_najvacsih_slovenskych_miest_v_modeloch_urbanneho_vyvoja.pdf.
- NOVOTNÝ, L., VIGAŠOVÁ, D., 2010: Migračné trendy vo funkčných mestských regiónoch Bratislava a Banská Bystrica. *Slovenská štatistika a demografia*, 20(3), 73 – 84.
- OUŘEDNÍČEK, M., 2000: Teorie stádií vývoje měst a diferenciální urbanizace. *Geografie*, 105, 361 – 369.
- OUŘEDNÍČEK, M., 2003: Suburbanizace Prahy. *Sociologický časopis*, 39, 235 – 253.
- SLAVÍK, V. ET AL., 2011: Development of Suburbanization of Slovakia on the Example of the Bratislava Region. In Marszał, T., ed. *Urban Regions as engines of Development*. Warsaw, Polish Academy of Science, Committee for Spatial Economy and regional Planning, 35 – 58.
- SPIŠIAK, P., KULLA, M., 2008: Suburbanization in Košice Hinterland. In Svatoňová et al., eds., *Geography in Czechia and Slovakia. Theory and Practice at the Onset of 21st Century*. Brno, Masarykova univerzita, 370–374.
- SÝKORA, L., 2003: Suburbanizace a její společenské důsledky. *Sociologický časopis*, 39(2), 217 – 233.
- SÝKORA, L., OUŘEDNÍČEK, M., 2007: Sprawling Post-Communist Metropolis: Commercial and Residential Suburbanisation in Prague and Brno, the Czech Republic. In Razin et al., eds. *Employment Deconcentration in European Metropolitan Areas: Market Forces versus Planning Regulations*. Dordrecht (Springer), pp. 209 – 233.
- ŠÚSR, 1996 – 2010: Bilancia pohybu obyvateľstva Slovenskej republiky. Bratislava (Štatistický úrad Slovenskej republiky).

ŠVEDA, M., 2010: Bytová výstavba v zázemí Bratislavy. Suburbanizace.cz, elektronický zdroj, dostupné na: <http://www.suburbanizace.cz/analyzy/Sveda,_M._%282010%29_Bytova_vystavba_v_zazemi_Bratislavy._Suburbanizace.cz._ISSN_1803-8239._Publikovano_13.1.2011..pdf .

TÓTH, V., 2011: Vývoj suburbanizácie vo funkčnom mestskom regióne Bratislava v rokoch 1995 až 2009. Suburbanizace.cz, elektronický zdroj, dostupné na: <http://www.suburbanizace.cz/analyzy/Toth_V_2011_Vyvoj_suburbanizacie_vo_funkcnom_mestskom_regione_Bratislava_v_rokoch_1995_az_2009_Suburbanizace.cz.pdf>.

ZÁKON SLOVENSKEJ NÁRODNEJ RADY Č. 401/1990 ZB. o meste Košice.

Profil autora :



Mgr. Ladislav Novotný, Ph.D.

Ladislav Novotný je absolventom doktorandského štúdia v odbore regionálna geografia na Prírodovedeckej fakulte Univerzity Komenského v Bratislave. V súčasnosti pôsobí Ústave geografie Prírodovedeckej fakulty Univerzity Pavla Jozefa Šafárika v Košiciach. V rámci výskumu sa venuje urbánnemu vývoju, migračným trendom, zmenám redistribúcie a štruktúry obyvateľstva.